

SPECYFIKACJA TECHNICZNA WYKONANIA **I ODBIORU ROBÓT BUDOWLANYCH**

INWESTOR : MIEJSKI ZAKŁAD OBSŁUGI GOSPODARCZEJ
ZAKŁAD BUDŻETOWY
71-504 SZCZECIN UL. CZESŁAWA 9

**NAZWA I ADRES
INWESTYCJI :** REMONT POMIESZCZEŃ NR 2.8 DO 2.17 (I piętro)
BUDYNEK ADMINISTRACYJNY
UL. CZESŁAWA 9, 71-504 SZCZECIN

OPRACOWAŁ : inż. IRENA GRABOWSKA

Szczecin, maj 2010r

SPECYFIKACJA TECHNICZNA (ST)

1.0.0. - WYMAGANIA OGÓLNE

Spis treści

1. Wstęp

- 1.1. Przedmiot Specyfikacji Technicznej (ST)
- 1.2. Zakres stosowania ST
- 1.3. Zakres robót objętych ST
- 1.4. Ogólne wymagania dotyczące robót
- 1.5. Wspólny Słownik Zamówień (CPV) – nazwy i kody grup, klas i kategorii robót
- 1.6. Określenia podstawowe

2. Wymagania dotyczące właściwości wyrobów budowlanych

- 2.1. Wymagania ogólne
- 2.2. Przechowywanie, transport, składowanie materiałów
- 2.3. Materiały nie odpowiadające wymaganiom
- 2.4. Materiały szkodliwe dla otoczenia
- 2.5. Wariantowe stosowanie materiałów

3. Wymagania dotyczące sprzętu i maszyn

- 3.1. Ogólne wymagania dotyczące sprzętu i maszyn
- 3.2. Sprzęt i maszyny, które mogą być użyte do wykonania robót (podstawowe)
- 3.3. Pozostały sprzęt, maszyny oraz sprzęt i maszyny zamienne

4. Wymagania dotyczące transportu

- 4.1. Ogólne wymagania dotyczące transportu
- 4.2. Transport materiałów

5. Wykonanie robót

- 5.1. Ogólne zasady wykonania robót
- 5.2. Roboty przygotowawcze
- 5.3. Roboty pozostałe
- 5.4. Objazdy, przejazdy, organizacja ruchu, rozbiórki i odtworzenia

6. Kontrola jakości robót

- 6.1. Zasady ogólne
- 6.2. Kontrola, pomiary i badania

7. Obmiar robót

- 7.1. Ogólne zasady obmiaru robót
- 7.2. Zasady określania ilości robót i materiałów
- 7.3. Urządzenia i sprzęt pomiarowy
- 7.4. Czas przeprowadzania obmiaru

8. Odbiór robót

- 8.1. Rodzaje odbiorów robót
- 8.2. Odbiór robót zanikających lub ulegających zakryciu
- 8.3. Odbiór częściowy
- 8.4. Odbiór ostateczny robót
- 8.5. Odbiór pogwarancyjny

9. Podstawa płatności

- 9.1. Ustalenia ogólne
- 9.2. Zasady rozliczania i płatności

10. Przepisy związane

- 10.1. Informacje podstawowe
- 10.2. Inne dokumenty

ST – 1.0.0. - WYMAGANIA OGÓLNE

1. WSTĘP

1.1. Przedmiot Specyfikacji Technicznej

Specyfikacja Techniczna ST-1.0.0. - Wymagania Ogólne odnosi się do wymagań wspólnych dla poszczególnych wymagań technicznych dotyczących wykonania i odbioru robót, które zostaną wykonane w ramach: **Remontu pomieszczeń nr 2.8 do 2.17 (I piętro) w budynku administracyjnym w Szczecinie przy ul. Czesława 9** zgodnie z zakresem robót przedstawionym w opisie technicznym i w przedmiarach robót

1.2. Zakres stosowania ST

Specyfikacja Techniczna stanowi pomocniczą część dokumentów przetargowych i należy ją stosować w zleceniu i wykonaniu robót opisanych w podpunkcie 1.1.

1.3. Zakres robót objętych ST

ST 1.0.0 - Wymagania ogólne zawiera ogólne wymagania dotyczące robót w zakresie podanym w ppkt.1.1. Dokładny zakres robót obejmują Szczegółowe Specyfikacje Techniczne (SST). W związku z powyższym Wymagania ogólne należy rozumieć i stosować w powiązaniu z niżej wymienionymi Szczegółowymi Specyfikacjami Technicznymi (SST):

- SST 1.1.1 - Tynkowanie (szpachlowanie, ścianki z płyt gipsowo-kartonowych na rusztach metalowych z izolacją z wełny mineralnej)**
- SST 1.1.2 - Stolarka okienna i drzwiowa**
- SST 1.1.3 - Roboty posadzkowe**
- SST 1.1.4 - Roboty malarskie**

1.4. Ogólne wymagania dotyczące robót

Wykonawca robót jest odpowiedzialny za jakość ich wykonania oraz za ich zgodność z Dokumentacją Projektową, SST i poleceniami Inspektora nadzoru.

Wszelkie odesłania do przepisów prawa odnoszą się do wszystkich obowiązujących na terenie Rzeczypospolitej Polskiej - Ustaw, Rozporządzeń, Obwieszczeń i innych przepisów prawa miejscowego, które mają zastosowanie przy realizacji zadania inwestycyjnego, i których pewną część wymieniono w punkcie 10 ST.

Niezależnie od postanowień Warunków Szczególnych normy państwowe, instrukcje i przepisy wymienione w Specyfikacjach Technicznych będą stosowane przez Wykonawcę w języku polskim.

1.4.1. Przekazanie Terenu Budowy

Zamawiający w terminie określonym w Umowie przekaze Wykonawcy Teren Budowy wraz ze wszystkimi wymaganymi uzgodnieniami prawnymi i administracyjnymi, Dziennik Budowy oraz Dokumentację Projektową i komplet ST.

Na Wykonawcy spoczywa odpowiedzialność za ochronę przekazanych mu punktów pomiarowych do chwili odbioru ostatecznego robót. Uszkodzone lub zniszczone znaki geodezyjne Wykonawca odtworzy i utrwali na własny koszt.

1.4.2. Dokumentacja Projektowa

Przetargowa Dokumentacja Projektowa będzie zawierać :

1. Opis techniczny zakresu robót
2. Przedmiary robót

1.4.3. Zgodność robót z Dokumentacją Projektową i ST

Dokumentacja Projektowa, Specyfikacje Techniczne oraz dodatkowe dokumenty przekazane przez Zamawiającego Wykonawcy stanowią część umowy, a wymagania wyszczególnione

choćby w jednym z nich są obowiązujące dla Wykonawcy, tak jakby zawarte były w całej dokumentacji.

W przypadku gdy materiały lub roboty nie będą w pełni zgodne z Dokumentacją Projektową lub SST i wpłynie to na nie zadawalającą jakość elementu, to takie materiały będą niezwłocznie zastąpione innymi, a roboty rozebrane na koszt wykonawcy.

1.4.4. Zabezpieczenie Terenu Budowy

Wykonawca jest zobowiązany do zabezpieczenia Terenu Budowy w okresie trwania realizacji budowy, aż do zakończenia i odbioru ostatecznego robót.

W razie potrzeby Wykonawca powiadomi z odpowiednim wyprzedzeniem organy zarządzające ruchem o ewentualnym zamiarze wprowadzenia tymczasowej organizacji ruchu.

Wykonawca dostarczy, zainstaluje i będzie utrzymywać tymczasowe urządzenia zabezpieczające, w tym ogrodzenia, poręczki, oświetlenie, sygnały, światła i znaki ostrzegawcze, dozorców, wszelkie inne środki niezbędne do ochrony robót. Wykonawca zapewni stałe warunki widoczności w dzień i w nocy dla tych zabezpieczeń, dla których jest to nieodzowne ze względów bezpieczeństwa.

Koszt zabezpieczenia Terenu Budowy jak również ewentualne zajęcie pasa drogowego (jezdni/chodnika/pobocza) nie podlega odrębnej zapłacie i przyjmuje się, że jest on włączony w cenę umowną.

Fakt przystąpienia do robót Wykonawca obwieści publicznie przed ich rozpoczęciem w sposób uzgodniony z Zamawiającym.

1.4.5. Ochrona środowiska w czasie wykonywania robót

Wykonawca ma obowiązek znać i stosować w czasie prowadzenia robót wszelkie przepisy dotyczące ochrony środowiska naturalnego. W okresie trwania budowy i wykańczania robót Wykonawca będzie:

- 1) utrzymywać Teren Budowy i wykopy w stanie bez wody stojącej,
- 2) podejmować wszelkie uzasadnione kroki mające na celu stosowanie się do przepisów i norm dotyczących ochrony środowiska na terenie i wokół Terenu Budowy oraz będzie unikać uszkodzeń lub uciążliwości dla osób lub własności społecznej i innych, a wynikających ze skażenia, hałasu lub innych przyczyn powstałych w następstwie jego sposobu działania. Stosując się do tych wymagań, będzie miał szczególny wzgląd na:
 - a) lokalizację baz, warsztatów, magazynów, składowisk i dróg dojazdowych.
 - b) środki ostrożności i zabezpieczenia przed:
 - zanieczyszczeniem zbiorników i cieków wodnych pyłami lub substancjami toksycznymi,
 - zanieczyszczeniem powietrza pyłami i gazami,
 - możliwością powstania pożaru
 - c) nie użytkowanie w porze nocnej (22.00 - 6.00) maszyn i urządzeń emitujących hałas przekraczający poziom dozwolony dla pory nocnej.

1.4.5.1. Materiały szkodliwe dla otoczenia

Materiały, które w sposób trwały są szkodliwe dla otoczenia, nie będą dopuszczone do użycia. Nie dopuszcza się użycia materiałów wywołujących szkodliwe promieniowanie o stężeniu większym od dopuszczalnego, określonego odpowiednimi przepisami.

Wszelkie materiały odpadowe użyte do robót będą miały świadectwa dopuszczenia, wydane przez uprawnioną jednostkę, jednoznacznie określające brak szkodliwego oddziaływania tych materiałów na środowisko.

Materiały, które są szkodliwe dla otoczenia tylko w czasie robót, a po zakończeniu robót ich szkodliwość zanika (np. materiały pylaste), mogą być użyte pod warunkiem przestrzegania wymagań technologicznych w budowaniu. Jeżeli wymagają tego odpowiednie przepisy, Zamawiający powinien otrzymać zgodę na użycie tych materiałów od właściwych organów administracji państwowej. Jeżeli Wykonawca użył materiałów szkodliwych dla otoczenia zgodnie ze Specyfikacjami, a ich użycie spowodowało jakiegokolwiek zagrożenie środowiska, to konsekwencje tego poniesie Zamawiający.

1.4.6. Ochrona przeciwpożarowa

Wykonawca będzie przestrzegać przepisów ochrony przeciwpożarowej.

Wykonawca będzie utrzymywać sprawny sprzęt przeciwpożarowy wymagany przez odpowiednie przepisy na terenie baz produkcyjnych, w pomieszczeniach biurowych i magazynowych oraz w maszynach i pojazdach.

Materiały łatwopalne będą składowane w sposób zgodny z odpowiednimi przepisami i zabezpieczone przed dostępem osób trzecich.

Wykonawca będzie odpowiedzialny za wszelkie straty spowodowane pożarem wywołanym jako rezultat realizacji robót albo przez personel Wykonawcy.

1.4.7. Ochrona własności publicznej i prywatnej

Wykonawca odpowiada za ochronę instalacji na powierzchni ziemi i za urządzenia podziemne, takie jak rurociągi, kable itp. oraz uzyska od odpowiednich władz, będących właścicielami tych urządzeń, potwierdzenie informacji dostarczonych mu przez Zamawiającego w ramach planu ich lokalizacji. Wykonawca zapewni właściwe oznaczenie i zabezpieczenie przed uszkodzeniem tych instalacji i urządzeń w czasie trwania budowy.

Wykonawca jest zobowiązany umieścić w swoim harmonogramie rezerwę czasową dla wszelkiego rodzaju robót, które mają być wykonane w zakresie przełożenia instalacji i urządzeń podziemnych na Terenie Budowy i powiadomi Inspektora nadzoru i władze lokalne o zamiarze rozpoczęcia robót. O fakcie przypadkowego uszkodzenia tych instalacji Wykonawca bezzwłocznie powiadomi Inspektora nadzoru i zainteresowane władze oraz będzie z nimi współpracował, dostarczając wszelkiej pomocy potrzebnej przy dokonywaniu napraw. Wykonawca będzie odpowiadać za wszelkie spowodowane przez jego działania uszkodzenia instalacji na powierzchni ziemi i urządzeń podziemnych wykazanych w dokumentach dostarczonych mu przez Zamawiającego.

1.4.8. Ograniczenie obciążeń osi pojazdów

Pojazdy lub ładunki powodujące nadmierne obciążenie osiowe nie będą dopuszczone do ruchu, a Wykonawca będzie odpowiedzialny, zgodnie z poleceniami Inspektora nadzoru, za naprawę wszelkich robót w ten sposób uszkodzonych.

1.4.9. Bezpieczeństwo i higiena pracy

Podczas realizacji robót Wykonawca będzie przestrzegać przepisów dotyczących bezpieczeństwa i higieny pracy.

W szczególności Wykonawca ma obowiązek zadbać, aby personel nie wykonywał pracy w warunkach niebezpiecznych, szkodliwych dla zdrowia oraz nie spełniających odpowiednich wymagań sanitarnych.

Wykonawca zapewni i będzie utrzymywał wszelkie urządzenia zabezpieczające, socjalne oraz sprzęt i odpowiednią odzież dla ochrony życia i zdrowia osób zatrudnionych na budowie oraz dla zapewnienia bezpieczeństwa publicznego.

Uznaje się, że wszelkie koszty związane z wypełnieniem wymagań określonych powyżej nie podlegają odrębnej zapłacie i są uwzględnione w cenie umownej.

Przed rozpoczęciem robót Kierownik budowy zobowiązany jest na podstawie „Informacji dotyczącej bezpieczeństwa i ochrony zdrowia” sporządzić lub zapewnić sporządzenie **Planu bezpieczeństwa i ochrony zdrowia** (tzw. „planu bioz”). Plan bioz należy opracować zgodnie z wytycznymi określonymi w odpowiednich przepisach wymienionych w pkt 10 ST.

1.4.10. Ochrona i utrzymanie robót

Wykonawca będzie odpowiedzialny za ochronę robót i za wszelkie materiały i urządzenia używane do robót, od daty rozpoczęcia do daty odbioru robót przez Zamawiającego i Inspektora nadzoru.

Wykonawca będzie utrzymywać roboty do czasu ostatecznego odbioru. Utrzymanie powinno być prowadzone w taki sposób, aby budowla lub jej elementy były w stanie zadawalającym przez cały czas – do momentu odbioru ostatecznego.

Jeżeli Wykonawca w jakimkolwiek czasie zaniedba utrzymania, to na polecenie Inspektora nadzoru powinien niezwłocznie rozpocząć roboty utrzymaniowe - nie później jednak niż w 24 godziny po otrzymaniu takiego polecenia, pod rygorem wstrzymania prac z winy Wykonawcy.

1.4.11. Stosowanie się do prawa i innych przepisów

Wykonawca zobowiązany jest znać wszystkie przepisy wydane przez władze centralne i miejscowe oraz inne przepisy i wytyczne, które są w jakikolwiek sposób związane z robotami i będzie w pełni odpowiedzialny za przestrzeganie tych praw, przepisów i wytycznych podczas prowadzenia robót.

Wykonawca będzie przestrzegać praw patentowych i będzie w pełni odpowiedzialny za wypełnienie wszelkich wymagań prawnych odnośnie wykorzystania opatentowanych urządzeń lub metod, oraz w sposób ciągły informować będzie Inspektora nadzoru o swoich działaniach, przedstawiając kopie zezwoleń i inne odnośne dokumenty.

1.5. Wspólny Słownik Zamówień (CPV) – nazwy i kody grup, klas i kategorii robót

<i>Dział</i>	<i>Grupa</i>	<i>Klasa</i>	<i>Kategoria</i>	<i>Nazwa</i>
45000000-7				<i>Roboty budowlane</i>
	45400000-1			<i>Roboty wykończeniowe w zakresie obiektów budowlanych</i>
		45410000-4		<i>Tynkowanie, ścianki i obudowy z płyt g-k</i>
		45420000-7		<i>Roboty w zakresie zakładania stolarki budowlanej oraz roboty ciesielskie</i>
		45440000-3		<i>Roboty malarskie</i>
		45430000-0		<i>Pokrycie podłóg i ścian</i>

1.6. Określenia podstawowe

ST i SST – Specyfikacja Techniczna Wykonania i Odbioru Robót i odpowiednio Szczegółowa Specyfikacja Techniczna

Aprobata techniczna - pozytywna ocena techniczna wyrobu, stwierdzająca jego przydatność do stosowania w budownictwie

Teren/plac budowy - przestrzeń, w której prowadzone są roboty budowlane wraz z przestrzenią zajmowaną przez urządzenia zaplecza budowy

Teren zamknięty - należy przez to rozumieć teren zamknięty, o którym mowa w przepisach prawa geodezyjnego i kartograficznego

Roboty - wszystkie czynności i usługi, mające na celu zapewnienie prawidłowego i terminowego zakończenia realizacji inwestycji

Prace towarzyszące - prace niezbędne do wykonania robót podstawowych, nie zaliczane do robót tymczasowych, w tym geodezyjne wytyczanie i inwentaryzacja powykonawcza

Pozwolenie na budowę - decyzja administracyjna, zezwalająca na rozpoczęcie i prowadzenie budowy lub wykonanie robót budowlanych innych niż budowa obiektu budowlanego

Dokumentacja budowy – pozwolenie na budowę wraz z załączonym projektem budowlanym, dziennik budowy, protokoły odbiorów częściowych i odbioru końcowego, oraz w miarę potrzeby rysunki i opisy służące realizacji obiektu, operaty geodezyjne i księga obmiaru, a w przypadku realizacji obiektu metodą montażu – także dziennik montażu

Dziennik budowy - dokument budowy prowadzony zgodnie z obowiązującymi przepisami

Dokumentacja powykonawcza - dokumentacja sporządzona przez Wykonawcę robót zgodnie z obowiązującym Prawem Budowlanym, ujmująca całość robót wykonanych z naniesionymi zmianami, dokonanymi w toku wykonywania robót oraz geodezyjnymi pomiarami powykonawczymi

Projektant – uprawniona w rozumieniu Prawa Budowlanego osoba prawna lub fizyczna, będąca autorem Dokumentacji Projektowej i uprawniona do nadzoru autorskiego i wprowadzania zmian w Dokumentacji

Inspektor nadzoru – osoba wyznaczona przez Zamawiającego, upoważniona do nadzoru nad realizacją robót, kontrolowania prawidłowości wykonywania robót zgodnie z obowiązującymi przepisami, Dokumentacją Projektową i Specyfikacją Techniczną, oraz do występowania w jego imieniu w sprawach realizacji umowy

Polecenie Inspektora nadzoru – wszelkie polecenia przekazane Wykonawcy przez Inspektora nadzoru w formie pisemnej dotyczące sposobu realizacji robót lub innych spraw związanych z prowadzeniem budowy

Kierownik budowy – osoba wyznaczona przez Wykonawcę, upoważniona do kierowania robotami i do występowania w jego imieniu w sprawach realizacji umowy

Podwykonawca - każda osoba wymieniona w umowie jako podwykonawca dla części robót, lub każda inna osoba, której część robót została podzlecona za zgodą Zamawiającego, a także prawni następcy tych osób, ale żadna inna osoba wyznaczona przez te osoby

Księga obmiarów – akceptowany przez Zamawiającego rejestr z ponumerowanymi stronami, stanowiący dokument budowy, służący do wpisywania przez Wykonawcę okresowych obmiarów dokonywanych robót w formie wyliczeń, szkiców, zestawień i ewentualnie dodatkowych załączników. Wpisy w Księdze obmiarów podlegają potwierdzeniu przez Inspektora nadzoru

Nakładczy kosztorys/przedmiar robót – wykaz robót z podaniem ich ilości (przedmiar) w kolejności technologicznej ich wykonania

Odbiór - ocena techniczna robót wykonanych przez Wykonawcę potwierdzona odpowiednim dokumentem

Rekultywacja - roboty, mające na celu uporządkowanie i przywrócenie pierwotnych funkcji terenom naruszonym w czasie realizacji zadania inwestycyjnego

Laboratorium – laboratorium badawcze, zaakceptowane przez Zamawiającego, niezbędne do przeprowadzenia wszelkich badań i prób związanych z oceną jakości materiałów oraz robót.

Materiały – wszelkie tworzywa niezbędne do wykonania robót, zgodne z Dokumentacją Projektową i Specyfikacjami Technicznymi, zaakceptowane przez Inspektora nadzoru

Obiekt budowlany - budynek wraz z instalacjami i urządzeniami technicznymi, budowla stanowiąca całość techniczno-użytkową, wraz z instalacjami i urządzeniami bądź obiekt małej architektury

Podłoże budowlane – grunt rodzimy lub nasypowy, występujący pod obiektem budowlanym

Podłoże geologiczno-gruntowe - warstwa lub zespół warstw, które powstały w sposób naturalny lub pod wpływem różnych procesów geologicznych

Dzień - każdy z dni kalendarzowych, rozpoczynający się i kończący o północy

BIOZ - bezpieczeństwo i ochrona zdrowia

BHP - bezpieczeństwo i higiena pracy

PZJ - Program Zapewnienia Jakości.

2. MATERIAŁY BUDOWLANE

2.1. Wymagania ogólne

Przy wykonywaniu robót budowlanych mogą być stosowane wyłącznie wyroby budowlane o właściwościach użytkowych, dopuszczone do obrotu i powszechnego lub jednostkowego stosowania w budownictwie.

Wykonany obiekt budowlany musi spełniać wymagania podstawowe określone w art. 5 ust.1 pkt.1 ustawy Prawo Budowlane. Materiały powinny być zgodne z wymaganiami określonymi w Dokumentacji Projektowej i SST.

Wykonawca robót zobowiązany jest przedstawić Inspektorowi nadzoru szczegółowe informacje o źródle produkcji lub zakupu wyrobów budowlanych i urządzeń przewidywanych do realizacji robót – właściwie oznaczonych, posiadających certyfikat na znak bezpieczeństwa, certyfikat zgodności, deklarację zgodności z Polską Normą, a także prawnie określone dokumenty.

2.2. Wymagania ogólne związane z przechowywaniem, transportem, warunkami dostaw, składowaniem i kontrolą jakości materiałów i wyrobów

2.2.1. Źródła uzyskania materiałów

Co najmniej na trzy tygodnie przed zaplanowanym wykorzystaniem jakichkolwiek materiałów przeznaczonych do robót Wykonawca przedstawi szczegółowe informacje dotyczące proponowanego źródła wytwarzania, zamawiania lub wydobywania tych materiałów i odpowiednie świadectwa badań laboratoryjnych oraz próbki do zatwierdzenia przez Inspektora nadzoru. Zatwierdzenie partii (części) materiałów z danego źródła nie oznacza automatycznie, że wszelkie materiały z danego źródła uzyskają zatwierdzenie.

Wykonawca zobowiązany jest do prowadzenia badań w celu udokumentowania, że materiały uzyskane z dopuszczonego źródła w sposób ciągły spełniają wymagania Specyfikacji Technicznych w czasie postępu robót.

2.2.2. Pozyskiwanie materiałów miejscowych

Wykonawca odpowiada za uzyskanie pozwoleń od właścicieli i odnośnych władz na pozyskanie materiałów z jakichkolwiek źródeł miejscowych, włączając w to źródła wskazane przez Zamawiającego i jest zobowiązany dostarczyć Inspektorowi nadzoru wymagane dokumenty przed rozpoczęciem eksploatacji źródła.

Wykonawca przedstawi dokumentację zawierającą raporty z badań terenowych i laboratoryjnych oraz proponowaną przez siebie metodę wydobywania i selekcji do zatwierdzenia Inspektorowi nadzoru. Wykonawca ponosi odpowiedzialność za spełnienie wymagań ilościowych i jakościowych materiałów z jakiegokolwiek źródła.

Wykonawca poniesie wszystkie koszty a w tym: opłaty, wynagrodzenia i jakiegokolwiek inne koszty związane z dostarczeniem materiałów do robót.

2.2.3. Przechowywanie i składowanie materiałów

Wykonawca zapewni, aby tymczasowo składowane materiały, do czasu gdy będą one potrzebne do robót, były zabezpieczone przed zanieczyszczeniem, zachowały swoją jakość i właściwość do robót i były dostępne do kontroli przez Inspektora nadzoru i Zamawiającego. Jeżeli określone materiały wymagają zabezpieczenia ze względu na szkodliwy wpływ czynników zewnętrznych, to przy składowaniu Wykonawca zabezpieczy te materiały w sposób odpowiedni dla występujących zagrożeń. Wszelkie miejsca składowania powinny być doprowadzone do stanu pierwotnego.

Miejsca czasowego składowania będą zlokalizowane w obrębie Terenu Budowy w miejscach uzgodnionych z Inspektorem nadzoru, lub poza Terenem Budowy - w miejscach zorganizowanych przez Wykonawcę.

Materiały składowane tymczasowo – np. materiały z rozbiórki, składowane do czasu aż będą wywiezione na składowisko, do zakładu utylizacji lub w miejsce wskazane przez Zamawiającego - muszą być zabezpieczone przed zanieczyszczeniem, tak środowiska jak i miejsca składowania.

2.2.4. Rury drenarskie i inne

Rury na czas budowy można składować na otwartej przestrzeni, układając je w pozycji leżącej jedno lub wielowarstwowo. Powierzchnia składowania powinna być utwardzona, płaska, wolna od kamieni i ostrych przedmiotów, oraz zabezpieczona przed gromadzeniem się wód opadowych. Rury powinny być składowane jak długo to możliwe w oryginalnym opakowaniu.

Rury powinny być podparte na całej długości. Wiązki rur lub rury luzem należy składować na stabilnym podłożu. Wiązki można składować po trzy jedna na drugiej, lecz nie wyżej niż 2m wysokości w taki sposób, aby ramka wiązki wyższej spoczywała na ramce wiązki niższej. Gdy rury są składowane luzem, należy stosować boczne wsporniki, drewniane lub wyłożone drewnem w maksymalnych odstępach 1,5m. Gdy nie jest możliwe podparcie rur na całej długości, spodnia warstwa rur powinna spoczywać na drewnianych łąkach o szerokości min. 50mm. Wysokość podkładów powinna uwzględniać maksymalną średnicę kielicha i to, żeby kielichy nigdy nie leżały na ziemi. Rozstaw podpór nie większy niż 2m.

Rury o różnych średnicach i grubościach powinny być składowane oddzielnie. W stercie nie powinno znajdować się więcej niż 7 warstw, lecz nie wyżej niż 1,5m. Warstwy należy układać naprzemiennie tak, żeby kielichy rur były wysunięte, a przy tym końce rur warstwy wyższej nie spoczywały na kielichach warstwy niższej. Rury, których okres składowania może przekroczyć 12 miesięcy powinny być zabezpieczone przed wpływem promieniowania słonecznego poprzez zadaszenie.

Rur z PCV nie wolno nakrywać w sposób uniemożliwiający przewietrzanie.

2.2.5. Kruszywo, piasek, inne materiały sypkie

Kruszywa i inne materiały sypkie należy składować na utwardzonym i odwodnionym podłożu, w sposób zabezpieczający je przed zmieszaniem i zanieczyszczeniem innymi rodzajami i frakcjami kruszywa.

2.3. Materiały nie odpowiadające wymaganiom

Materiały i wyroby budowlane, nie odpowiadające wymaganiom zostaną przez Wykonawcę wywiezione z Terenu Budowy, bądź złożone w miejscu wskazanym przez Inżyniera. W uzasadnionych przypadkach - jeśli Inspektor nadzoru po uzgodnieniu z Projektantem oraz

Zamawiającym - zezwoli Wykonawcy na użycie tych materiałów do innych robót niż te, dla których zostały zakupione to koszt tych materiałów zostanie przewartościowany przez Inspektora nadzoru.

Każdy rodzaj robót, w którym znajdują się niezbadane i nie zaakceptowane materiały, Wykonawca wykonuje na własne ryzyko, licząc się z jego nie przyjęciem i niezapłaceniem.

2.4. Materiały szkodliwe dla otoczenia

Materiały, które w sposób trwały są szkodliwe dla otoczenia, nie będą dopuszczone do użycia. Nie dopuszcza się użycia materiałów wywołujących szkodliwe promieniowanie o stężeniu większym od dopuszczalnego, określonego odpowiednimi przepisami.

Wszelkie materiały odpadowe użyte do robót będą miały świadectwa dopuszczenia, wydane przez uprawnioną jednostkę, jednoznacznie określające brak szkodliwego oddziaływania tych materiałów na środowisko.

Materiały, które są szkodliwe dla otoczenia tylko w czasie robót, a po zakończeniu robót ich szkodliwość zanika (np. materiały pylaste), mogą być użyte pod warunkiem przestrzegania wymagań technologicznych w budowania. Jeżeli wymagają tego odpowiednie przepisy, Zamawiający powinien otrzymać zgodę na użycie tych materiałów od właściwych organów administracji państwowej. Jeżeli Wykonawca użył materiałów szkodliwych dla otoczenia zgodnie ze Specyfikacjami, a ich użycie spowodowało jakiegokolwiek zagrożenie środowiska, to konsekwencje tego poniesie Zamawiający.

2.5. Wariantowe stosowanie materiałów

Jeśli Dokumentacja Projektowa lub ST przewidują możliwość wariantowego zastosowania rodzaju materiału w wykonywanych robotach, Wykonawca powiadomi Inspektora nadzoru o swoim zamiarze zastosowania innego materiału - co najmniej 1 tydzień przed użyciem materiału, albo w okresie dłuższym, jeśli będzie to wymagane dla badań prowadzonych przez Inspektora nadzoru. Wybrany i zaakceptowany rodzaj materiału nie może być później zmieniany bez zgody Inspektora nadzoru.

3. SPRZĘT I MASZYNY

3.1. Ogólne wymagania dotyczące sprzętu

Wykonawca zobowiązany jest do używania tylko takiego sprzętu, który nie spowoduje niekorzystnego wpływu na jakość wykonywanych robót. Sprzęt używany do robót powinien być zgodny z ofertą Wykonawcy i odpowiadać pod względem typów i ilości wskazaniom zawartym w ST, PZJ lub projekcie organizacji robót zaakceptowanym przez Inspektora nadzoru. W przypadku braku ustaleń w takich dokumentach sprzęt powinien być uzgodniony i zaakceptowany przez Inspektora nadzoru.

Liczba i wydajność sprzętu będzie gwarantować przeprowadzenie robót zgodnie z zasadami określonymi w Dokumentacji Projektowej, ST i wskazaniach Inspektora nadzoru w terminie przewidzianym umową.

Sprzęt będący własnością Wykonawcy lub wynajęty do wykonania robót ma być utrzymywany w dobrym stanie i gotowości do pracy. Będzie on zgodny z normami ochrony środowiska i przepisami dotyczącymi jego użytkowania.

Wykonawca dostarczy Inspektorowi nadzoru kopie dokumentów potwierdzających dopuszczenie sprzętu do użytkowania, tam gdzie jest to wymagane przepisami.

Jeżeli Dokumentacja Projektowa lub ST przewidują możliwość wariantowego użycia sprzętu przy wykonywanych robotach, Wykonawca powiadomi Inspektora nadzoru o swoim zamiarze wyboru i uzyska jego akceptację przed użyciem sprzętu. Wybrany sprzęt, po akceptacji Inspektora nadzoru, nie może być później zmieniany bez jego zgody.

Jakiegokolwiek sprzęt, maszyny, urządzenia i narzędzia, które nie gwarantują zachowania warunków umowy - zostaną przez Inspektora nadzoru zdyskwalifikowane i nie dopuszczone do robót.

3.2. Sprzęt i maszyny, które mogą być użyte do wykonania robót (podstawowe)

Dopuszcza się stosowanie każdego sprzętu, który umożliwi wykonanie robót w sposób zgodny z Projektem i w sposób zapewniający bezpieczeństwo ludzi i środowiska. Nie dopuszcza się do

stosowania sprzętu uszkodzonego, niesprawnego, oraz takiego, który mógłby spowodować powstanie dodatkowych uciążliwości dla ludzi i środowiska.

Jeżeli technologia wykonania robót przewiduje użycie konkretnego sprzętu, należy bezwarunkowo stosować się do zaleceń Projektantów i stosować wyłącznie takie osprzętowanie, które jest przez nich zalecane.

4. TRANSPORT

4.1. Ogólne wymagania dotyczące środków transportu

Wykonawca stosować się będzie do ustawowych ograniczeń obciążenia na oś przy transporcie materiałów/sprzętu na i z terenu robót. Uzyska on wszelkie niezbędne pozwolenia od władz co do przewozu nietypowych ładunków i w sposób ciągły będzie o każdym takim przewozie powiadamiał Inspektora nadzoru.

Wykonawca jest zobowiązany do stosowania tylko takich środków transportu, które nie wpłyną niekorzystnie na jakość wykonywanych robót i właściwości przewożonych materiałów.

Liczba środków transportu będzie zapewniać prowadzenie robót zgodnie z zasadami określonymi w Dokumentacji Projektowej, ST i wskazaniach Inspektora nadzoru, w terminie przewidzianym umową.

Wykonawca będzie usuwać na bieżąco, na własny koszt, wszelkie zanieczyszczenia spowodowane jego pojazdami (lub innymi środkami transportu) na drogach publicznych oraz dojazdach do Terenu Budowy.

4.2. Transport materiałów

Wszystkie materiały można przewozić dowolnymi środkami transportu, dostosowanymi do gabarytów przewożonych materiałów i w sposób zabezpieczający je przed uszkodzeniem, przemieszczeniem i ewentualnym spowodowaniem szkód u osób trzecich.

5. WYKONANIE ROBÓT

5.1. Ogólne zasady wykonywania robót

Wykonawca jest odpowiedzialny za prowadzenie robót zgodnie z Umową, Dokumentacją Projektową, wymaganiami ST, PZJ oraz zgodnie z zasadami wiedzy technicznej i sztuki budowlanej. Wykonawca ponosi odpowiedzialność za jakość zastosowanych materiałów i wykonywanych robót. Ewentualne zmiany materiałowe muszą być akceptowane przez Zamawiającego/Inspektora nadzoru.

Polecenia Inspektora nadzoru będą wykonywane nie później niż w czasie przez niego wyznaczonym, po ich otrzymaniu przez Wykonawcę, pod groźbą zatrzymania robót. Skutki finansowe z tego tytułu ponosi Wykonawca.

6. KONTROLA JAKOŚCI ROBÓT

6.1. Zasady ogólne

6.1.1. Program Zapewnienia Jakości (PZJ)

Do obowiązków Wykonawcy należy opracowanie i przedstawienie do aprobaty Inspektora nadzoru Programu Zapewnienia Jakości, w którym przedstawi on zamierzony sposób wykonywania robót, możliwości techniczne, kadrowe i organizacyjne gwarantujące wykonanie robót zgodnie z Dokumentacją Projektową, ST oraz poleceniami i ustaleniami przekazanymi przez Inspektora nadzoru.

Program zapewnienia jakości będzie zawierać:

a) część ogólną opisującą:

- organizację wykonania robót, w tym terminy i sposób prowadzenia robót,
- organizację ruchu na budowie wraz z oznakowaniem robót,
- BHP,
- wykaz zespołów roboczych, ich kwalifikację i przygotowanie praktyczne,

- wykaz osób odpowiedzialnych za jakość i terminowość wykonania poszczególnych elementów robót,
 - system (sposób i procedurę) proponowanej kontroli i sterowania jakością wykonywanych robót,
 - wyposażenie w sprzęt i urządzenia do pomiarów i kontroli (opis laboratorium własnego lub laboratorium, któremu Wykonawca zamierza zlecić prowadzenie badań, sposób oraz formę gromadzenia wyników badań laboratoryjnych, zapis pomiarów, nastaw mechanizmów sterujących, a także wyciąganych wniosków i zastosowanych korekt w procesie technologicznym, proponowany sposób i formę przekazywania tych informacji Inspektorowi nadzoru)
- b) część szczegółową opisującą dla każdego asortymentu robót:
- wykaz maszyn i urządzeń stosowanych na budowie z ich parametrami technicznymi oraz wyposażeniem w mechanizmy do sterowania i urządzenia pomiarowo-kontrolne,
 - rodzaje i ilość środków transportu oraz urządzeń do magazynowania i załadunku materiałów, spoiw, lepiszczy, kruszyw itp.
 - sposób zabezpieczenia i ochrony ładunków przed utratą ich właściwości w czasie transportu,
 - sposób i procedurę pomiarów i badań (rodzaj i częstotliwość, pobieranie próbek, legalizacja i sprawdzanie urządzeń itp.) prowadzonych podczas dostaw materiałów, wytwarzania mieszanek i wykonywania poszczególnych elementów robót,
 - sposób postępowania z materiałami i robotami, które nie odpowiadają wymaganiom
 - zasady i sposób gospodarowania odpadami.

6.1.2. Zasady kontroli jakości robót

Celem kontroli robót będzie takie sterowanie ich przygotowaniem i wykonaniem, aby osiągnąć założoną jakość robót.

Wykonawca jest odpowiedzialny za pełną kontrolę robót i jakości materiałów.

Wszystkie koszty związane z organizowaniem i prowadzeniem badań materiałów ponosi Wykonawca.

6.1.3. Certyfikaty i deklaracje

Inspektor nadzoru może dopuścić do użycia tylko te materiały, które spełniają wymagania Prawa Budowlanego oraz innych przepisów wymienionych w pkt 10 ST :

- a). posiadają certyfikat na znak bezpieczeństwa, wykazujący że zapewniono zgodność z kryteriami technicznymi określonymi na podstawie Polskich Norm, aprobat technicznych oraz właściwych przepisów i dokumentów technicznych,
- b). posiadają deklarację zgodności lub certyfikat zgodności z:
 - Polską Normą lub
 - aprobatą techniczną, w przypadku wyrobów, dla których nie ustanowiono Polskiej Normy, jeżeli nie są objęte certyfikacją określoną w pkt a), i które spełniają wymogi Specyfikacji Technicznej oraz Dokumentacji Projektowej
- c). wyroby umieszczone w wykazie wyrobów nie mających istotnego wpływu na spełnienie wymagań podstawowych oraz wyroby wytwarzane i stosowane według tradycyjnie uznanych zasad sztuki budowlanej.

Dopuszcza się do stosowania wyroby spełniające wymagania art. 10 ust. 2 i 3 ustawy Prawo Budowlane – dopuszczone do jednostkowego stosowania.

W przypadku materiałów, dla których ww. dokumenty są wymagane przez ST, każda partia dostarczona do robót będzie posiadać te dokumenty, określające w sposób jednoznaczny jej cechy.

Produkty przemysłowe muszą posiadać ww. dokumenty wydane przez producenta, a w razie potrzeby poparte wynikami badań wykonanych przez niego. Kopie wyników tych badań będą dostarczone przez Wykonawcę Inspektorowi nadzoru.

Jakiegokolwiek materiały, które nie spełniają tych wymagań będą odrzucone.

6.1.8. Dokumenty budowy

(1) Dziennik Budowy

Dziennik Budowy jest wymaganym dokumentem prawnym obowiązującym Zamawiającego i Wykonawcę w okresie od przekazania Wykonawcy Terenu Budowy do końca okresu gwarancyjnego. Odpowiedzialność za prowadzenie Dziennika Budowy zgodnie z obowiązującymi przepisami spoczywa na Wykonawcy.

Zapisy w Dzienniku Budowy będą dokonywane na bieżąco i będą dotyczyć przebiegu robót, stanu bezpieczeństwa ludzi i mienia oraz technicznej i gospodarczej strony budowy.

Każdy zapis w Dzienniku Budowy będzie opatrzony datą jego dokonania, podpisem osoby, która dokonała zapisu, z podaniem imienia i nazwiska oraz stanowiska służbowego. Zapisy będą czytelne, dokonane trwałą techniką, w porządku chronologicznym, bezpośrednio jeden pod drugim, bez przerw.

Załączone do Dziennika Budowy protokoły i inne dokumenty będą oznaczone kolejnym numerem załącznika i opatrzone datą i podpisem Wykonawcy Inspektora nadzoru.

Do Dziennika Budowy należy wpisywać w szczególności:

- datę przekazania Wykonawcy Terenu Budowy,
- datę przekazania przez Zamawiającego Dokumentacji Projektowej,
- uzgodnienie przez Inspektora nadzoru Programu Zapewnienia Jakości i harmonogramów robót,
- terminy rozpoczęcia i zakończenia poszczególnych elementów robót,
- przebieg robót, trudności i przeszkody w ich prowadzeniu, okresy i przyczyny przerw w robotach,
- uwagi i polecenia Inspektora nadzoru,
- daty zarządzania wstrzymaniem robót, z podaniem powodu,
- zgłoszenia i daty odbiorów robót zanikających i ulegających zakryciu, częściowych i ostatecznych odbiorów robót,
- wyjaśnienia, uwagi i propozycje Wykonawcy,
- stan pogody i temperaturę powietrza w okresie wykonywania robót podlegających ograniczeniom lub wymaganiom szczególnym w związku z warunkami klimatycznymi,
- zgodność rzeczywistych warunków geotechnicznych przy wykonywaniu izolacji zewnętrznej
- dane dotyczące sposobu wykonywania zabezpieczenia robót,
- wyniki prób poszczególnych elementów budowli z podaniem, kto je przeprowadzał,
- inne istotne informacje o przebiegu robót.

Propozycje, uwagi i wyjaśnienia Wykonawcy wpisane do Dziennika Budowy będą przedłożone Inspektorowi nadzoru do ustosunkowania się.

Decyzje Inspektora nadzoru wpisane do Dziennika Budowy Wykonawca podpisuje z zaznaczeniem ich przyjęcia lub zajęciem stanowiska

Wpis projektanta do Dziennika Budowy obliguje Inspektora nadzoru do ustosunkowania się. Projektant nie jest jednak stroną umowy i nie ma uprawnień do wydawania poleceń Wykonawcy robót.

Zasady prowadzenia oraz wymagania odnośnie prowadzenia Dziennika Budowy są zamieszczone w rozporządzeniu Ministra Infrastruktury,

(2) Książka-rejestr obmiarów

Rejestr obmiarów stanowi dokument pozwalający na rozliczenie faktycznego postępu każdego z elementów robót. Obmiary wykonanych robót przeprowadza się w sposób ciągły w jednostkach przyjętych w Kosztorysie i wpisuje do Książki obmiarów.

(3) Dokumenty laboratoryjne

Dzienniki laboratoryjne (jeśli są konieczne), deklaracje zgodności lub certyfikaty zgodności materiałów, orzeczenia o jakości materiałów, recepty robocze i kontrolne wyniki badań Wykonawcy będą gromadzone w formie uzgodnionej w Programie Zapewnienia Jakości (PZJ). Dokumenty te stanowią załączniki do odbioru robót. Powinny być udostępnione na każde życzenie Inspektora nadzoru.

(4) Pozostałe dokumenty budowy

Do dokumentów budowy zalicza się, oprócz wymienionych w pkt (1)-(3), następujące dokumenty:

- pozwolenie na realizację zadania budowlanego,
- protokoły przekazania Terenu Budowy,
- umowy cywilnoprawne z osobami trzecimi i inne umowy cywilnoprawne,
- protokoły odbioru robót,
- protokoły narad i ustaleń,
- korespondencję na budowie,
- inne dokumenty i opracowania wymagane przez Prawo Budowlane i Dokumentację Projektową.

(5) Przechowywanie dokumentów budowy

Dokumenty budowy będą przechowywane na Terenie Budowy w miejscu odpowiednio zabezpieczonym. Zaginięcie któregośkolwiek z dokumentów budowy spowoduje jego

natychmiastowe odtworzenie w formie przewidzianej z prawem. Wszelkie dokumenty budowy będą zawsze dostępne dla Inspektora nadzoru i przedstawione do wglądu na życzenie Zamawiającego.

6.2. Kontrola, pomiary i badania

6.2.1. Badania przed przystąpieniem do robót

Przed przystąpieniem do robót Wykonawca powinien wykonać badania materiałów i urządzeń.

6.2.2. Kontrola, pomiary i badania w czasie robót

Badania, kontrole i pomiary należy prowadzić zgodnie z wymaganiami ST, obowiązującymi przepisami i zasadami sztuki budowlanej oraz zaleceniami producentów.

Wykonawca jest zobowiązany do stałej i systematycznej kontroli prowadzonych robót w zakresie i z odpowiednią częstotliwością zaakceptowaną przez Inspektora nadzoru.

W szczególności powinna obejmować:

- badanie zabezpieczenia wykopów przed zalaniem wodą
- badanie i pomiary szerokości, grubości i zagęszczenia wykonanej warstwy podłoża z kruszywa mineralnego lub betonu
- sprawdzanie zgodności z dokumentacją projektową

7. OBMIAR ROBÓT

7.1. Ogólne zasady obmiaru robót

Obmiar robót będzie określał faktyczny zakres wykonywanych robót zgodnie z Dokumentacją Projektową i ST w jednostkach ustalonych w przedmiarze – o ile Inspektor nadzoru nie zaleci inaczej.

Obmiaru robót dokonuje Wykonawca po pisemnym powiadomieniu Inspektora nadzoru o zakresie obmierzanych robót i o terminie obmiaru co najmniej 3 dni przed tym terminem. Za zgodą Inspektora nadzoru termin ten może być krótszy.

Wyniki obmiaru będą wpisane do Rejestru obmiarów.

Jakikolwiek błąd lub przeoczenie (opuszczenie) w ilościach podanych w ślepym kosztorysie lub gdzie indziej w Specyfikacjach Technicznych nie zwalnia Wykonawcy od obowiązku ukończenia wszystkich robót. Błędne dane zostaną poprawione według instrukcji Inspektora nadzoru na piśmie.

Obmiar gotowych robót będzie przeprowadzony z częstością wymaganą do celu miesięcznej płatności na rzecz Wykonawcy lub w innym czasie określonym w umowie lub oczekiwanym przez Wykonawcę i Inspektora nadzoru.

7.2. Zasady określania ilości robót i materiałów

Długości i odległości pomiędzy poszczególnymi punktami skrajnymi będą mierzone poziomo wzdłuż linii osiowej. Jednostki ilości robót i materiałów powinny być zgodne z przedmiarem (kosztorysem nakładczym).

7.3. Urządzenia i sprzęt pomiarowy

Wszystkie urządzenia i sprzęt pomiarowy stosowane w czasie obmiaru robót będą zaakceptowane przez Inspektora nadzoru. Urządzenia i sprzęt pomiarowy zostaną dostarczone przez Wykonawcę. Jeżeli urządzenia te lub sprzęt wymagają badań atestujących lub innych – wymaganych przez ST albo Projekt - to Wykonawca będzie posiadać ważne świadectwa legalizacji lub innych wymaganych badań.

Wszystkie urządzenia pomiarowe będą przez Wykonawcę utrzymywane w dobrym stanie przez cały okres trwania robót.

7.4. Czas przeprowadzenia obmiaru

Obmiary będą przeprowadzone przed częściowym lub ostatecznym odbiorem odcinków robót, a także w przypadku występowania dłuższej przerwy w robotach.

Obmiar robót zanikających przeprowadza się w czasie ich wykonywania. Obmiar robót podlegających zakryciu przeprowadza się przed ich zakryciem.

Roboty pomiarowe do obmiaru oraz nieodzwonne obliczenia będą wykonywane w sposób zrozumiały i jednoznaczny.

Wymiary skomplikowanych powierzchni lub objętości będą uzupełnione odpowiednimi szkicami umieszczonymi na karcie Książki-rejestru obmiarów. W razie braku miejsca szkice mogą być dołączone w formie oddzielnego załącznika do Rejestru obmiarów, którego wzór zostanie uzgodniony z Inspektorem nadzoru.

8. ODBIÓR ROBÓT

8.1. Rodzaje odbiorów robót

W zależności od ustaleń odpowiednich ST roboty podlegają następującym etapom odbioru:

- a) odbiorowi robót zanikających i ulegających zakryciu,
- b) odbiorowi częściowemu,
- c) odbiorowi końcowemu,
- d) odbiorowi pogwarancyjnemu.

8.2. Odbiór robót zanikających i ulegających zakryciu

Odbiór robót zanikających i ulegających zakryciu polega na finalnej ocenie ilości i jakości wykonywanych robót, które w dalszym procesie realizacji ulegną zakryciu.

Odbiór robót zanikających i ulegających zakryciu będzie dokonany w czasie umożliwiającym wykonanie ewentualnych korekt i poprawek bez hamowania ogólnego postępu robót.

Odbioru robót dokonuje Inspektor nadzoru.

Gotowość danej części robót do odbioru zgłasza Wykonawca wpisem do Dziennika Budowy i jednoczesnym powiadomieniem Inspektora nadzoru. Odbiór będzie przeprowadzony niezwłocznie, jednak nie później niż w ciągu 3 dni od daty zgłoszenia wpisem do Dziennika Budowy i powiadomienia o tym fakcie Inspektora nadzoru.

Jakość i ilość robót ulegających zakryciu ocenia Inspektor nadzoru na podstawie dokumentów zawierających komplet wyników badań laboratoryjnych i w oparciu o przeprowadzone pomiary, w konfrontacji z Dokumentacją Projektową, ST i uprzednimi ustaleniami.

Roboty zanikające lub ulegające zakryciu:

- a). sposób wykonania wykopów pod względem obudowy oraz ich zabezpieczenia przed zalaniem wodą gruntową i z opadów atmosferycznych
- b). przygotowania i wykonania podłoża do wykonania izolacji przeciwwilgociowej i drenażu opaskowego
- c). stwierdzenia jakości wbudowywanych materiałów oraz ich zgodności z wymaganiami Dokumentacji Projektowej, ST oraz atestami producenta i przedmiotowymi normami
- d). wykonania izolacji przeciwwilgociowej
- e). ułożenia przewodu na podłożu do ułożenia drenażu opaskowego
- f). stwierdzenia szczelności przewodów rur drenarskich wraz z połączeniem z istniejącą studnią
- g). wykonania zabezpieczeń i prace związane z kolizjami, i zbliżeniami do istniejących obiektów
- h). stwierdzenia długości i średnicy przewodów oraz sposobu wykonania połączenia rur
- i). określenia materiałów do zasypu i stan jego ubicia
- j). zagęszczenia gruntu nasypowego oraz jego wilgotności
- k). wykonania podsypki, obsypki i zasypki wykopów

8.3. Odbiór częściowy

Odbiór częściowy polega na ocenie ilości i jakości wykonanych części robót. Odbioru częściowego robót dokonuje się wg zasad jak przy odbiorze ostatecznym robót. Odbioru robót dokonuje Inspektor nadzoru.

8.4. Odbiór ostateczny robót

8.4.1. Zasady odbioru ostatecznego robót

Odbiór ostateczny polega na finalnej ocenie rzeczywistego wykonania robót w odniesieniu do ich ilości, jakości i wartości.

Całkowite zakończenie robót oraz gotowość do odbioru ostatecznego będzie stwierdzona przez Wykonawcę wpisem do Dziennika Budowy z bezzwłocznym powiadomieniem na piśmie o tym fakcie Inspektora nadzoru.

Odbioru ostatecznego robót dokona komisja wyznaczona przez Zamawiającego w obecności Inspektora nadzoru i Wykonawcy. Komisja odbierająca roboty dokona ich oceny jakościowej na podstawie przedłożonych dokumentów, wyników badań i pomiarów, oceny wizualnej oraz zgodności wykonania robót z Dokumentacją Projektową i ST .

W toku odbioru ostatecznego robót komisja zapozna się z realizacją ustaleń przyjętych w trakcie odbiorów robót zanikających i ulegających zakryciu, zwłaszcza w zakresie wykonania robót uzupełniających i robót poprawkowych.

W przypadkach niewykonania wyznaczonych robót poprawkowych lub robót uzupełniających w warstwie ścieralnej lub robotach wykończeniowych, komisja przerwie swoje czynności i ustali nowy termin odbioru ostatecznego.

W przypadku stwierdzenia przez komisję, że jakość wykonywanych robót w poszczególnych asortymentach nieznacznie odbiega od wymaganej Dokumentacją Projektową i ST z uwzględnieniem tolerancji i nie ma większego wpływu na cechy eksploatacyjne obiektu oraz bezpieczeństwo ruchu, komisja dokona potrąceń, oceniając pomniejszoną wartość wykonywanych robót w stosunku do wymagań przyjętych w Dokumentach Umownych.

Odbiór ostateczny robót nastąpi w terminie ustalonym w dokumentach Umowy, licząc od dnia potwierdzenia przez Inspektora nadzoru zakończenia robót i przyjęcia dokumentów, o których mowa w punkcie 8.4.2.

8.4.2. Dokumenty do odbioru ostatecznego

Podstawowym dokumentem do dokonania odbioru ostatecznego robót jest protokół odbioru ostatecznego robót sporządzony wg wzoru ustalonego przez Zamawiającego.

Do odbioru ostatecznego Wykonawca jest zobowiązany przygotować następujące dokumenty:

1. Dokumentację Projektową podstawową z naniesionymi zmianami oraz dodatkową, jeśli została sporządzona w trakcie realizacji Umowy.
2. Specyfikacje Techniczne (podstawowe z Umowy i ew. uzupełniające lub zamienne).
3. Recepty i ustalenia technologiczne.
4. Dokumenty zainstalowanego wyposażenia.
5. Dzienniki Budowy i Książki-rejestry obmiarów (oryginały).
6. Wyniki pomiarów kontrolnych oraz badań i oznaczeń laboratoryjnych, zgodnie z ST, SST i ewentualnie PZJ.
7. Deklaracje zgodności lub certyfikaty zgodności wbudowanych materiałów zgodnie z ST, SST i ewentualnie PZJ, a także inne dokumenty potwierdzające możliwość stosowania użytych materiałów w budownictwie.
8. Opinię technologiczną sporządzoną na podstawie wszystkich wyników badań i pomiarów załączonych do dokumentów odbioru, wykonanych zgodnie z ST, SST i PZJ .
9. Instrukcje eksploatacyjne.
10. Inne dokumenty wymagane obowiązującymi przepisami.

W przypadku, gdy według komisji roboty pod względem przygotowania dokumentacyjnego nie będą gotowe do odbioru ostatecznego, komisja w porozumieniu z Wykonawcą wyznaczy ponowny termin odbioru ostatecznego robót.

Wszystkie zarządzone przez komisję roboty poprawkowe lub uzupełniające będą zestawione według wzoru ustalonego przez Zamawiającego.

Termin wykonania robót poprawkowych i robót uzupełniających wyznaczy komisja.

8.5. Odbiór pogwarancyjny

Odbiór pogwarancyjny polega na ocenie wykonanych robót związanych z usunięciem wad stwierdzonych przy odbiorze ostatecznym i zaistniałych w okresie gwarancyjnym.

Odbiór pogwarancyjny będzie dokonany na podstawie oceny wizualnej obiektu z uwzględnieniem zasad opisanych w punkcie 8.4. „Odbiór ostateczny robót”.

9. PODSTAWA PŁATNOŚCI

9.1. Ustalenia ogólne

Podstawą płatności jest cena jednostkowa skalkulowana przez Wykonawcę za jednostkę obmiarową ustaloną dla danej pozycji kosztorysu.

Dla pozycji kosztorysowych wycenionych ryczałtowo podstawą płatności jest wartość (kwota) podana przez Wykonawcę w danej pozycji kosztorysu.

Cena jednostkowa lub kwota ryczałtowa pozycji kosztorysowej będzie uwzględniać wszystkie czynności, wymagania i badania składające się na jej wykonanie, określone dla tej roboty w Specyfikacji Technicznej i w Dokumentacji Projektowej.

Ceny jednostkowe lub kwoty ryczałtowe będą obejmować:

- robociznę bezpośrednią wraz z towarzyszącymi kosztami,
- wartość zużytych materiałów wraz z kosztami zakupu, magazynowania, ewentualnymi kosztami ubytków i transportu na plac budowy,
- wartość pracy sprzętu wraz z towarzyszącymi kosztami,
- koszty pośrednie, zysk kalkulacyjny i ryzyko,
- podatki obliczane zgodnie z obowiązującymi przepisami,
- doprowadzenie terenu do stanu pierwotnego,
- przeprowadzenie niezbędnych badań laboratoryjnych i pomiarów wymaganych w ST.

Do cen jednostkowych nie należy wliczać podatku VAT.

9.2. Zasady rozliczania i płatności

Szczegółowe zasady rozliczania i płatności za wykonane roboty zostaną określone w Umowie.

10. PRZEPISY ZWIĄZANE

10.1. Informacje podstawowe

Wykaz Polskich Norm (PN) i Norm Branżowych, oraz innych przepisów związanych z poszczególnymi rodzajami robót zawierają Szczegółowe Specyfikacje Techniczne (SST).

10.2. Inne dokumenty

1. Ustawa z dnia 7 lipca 1994r. – Prawo Budowlane (Dz.U. z 2003r. Nr 207, poz.2016 z późn. zmianami)
2. Ustawa z dnia 29 stycznia 2004r. – Prawo Zamówień Publicznych (Dz.U. Nr 19, poz.177 z dnia 09.02.2004r. z późn. zmianami)
3. Ustawa z dnia 16 kwietnia 2004r. o wyrobach budowlanych (Dz.U. Nr 92, poz.881 z dnia 30.04.2004r.)
4. Ustawa z dnia 27 kwietnia 2001r. o odpadach (Dz.U. Nr 62, poz.628 z dnia 20.06.2001r. z późn. zmianami)
5. Ustawa z dnia 27 kwietnia 2001r. – Prawo ochrony środowiska (Dz.U. Nr 62, poz.627 z dnia 20.06.2001r. z późn. zmianami)
6. Ustawa z dnia 22 stycznia 2000r. o ogólnym bezpieczeństwie produktów (Dz.U. Nr 15, poz.179 z 2000r. z późn. zmianami)
7. Rozporządzenie Ministra Infrastruktury z dnia 02.09.2004r. w sprawie szczegółowego zakresu i formy dokumentacji projektowej, specyfikacji technicznej wykonania i odbioru robót budowlanych oraz programu funkcjonalno-przestrzennego (Dz.U. Nr 202, poz.2072 z dnia 16.09.2004r.)
8. Rozporządzenie Ministra Infrastruktury z dnia 12.04.2002r. w sprawie warunków technicznych, jakim powinny odpowiadać budynki i ich usytuowanie (Dz.U. Nr 75, poz.690 z dnia 15.06.2002r. z późn. zmianami)
9. Rozporządzenie Ministra Infrastruktury z dnia 23.06.2003r. w sprawie informacji dotyczącej bezpieczeństwa i ochrony zdrowia oraz planu bezpieczeństwa i ochrony zdrowia (Dz.U. Nr 120, poz.1126 z 2003r.)
10. Rozporządzenie Ministra Infrastruktury z dnia 06.02.2003r. w sprawie bezpieczeństwa i higieny pracy podczas wykonywania robót budowlanych (Dz.U. Nr 47, poz.401 z 2003r.)
11. Rozporządzenie Ministra Infrastruktury z dnia 26 czerwca 2002r. w sprawie dziennika budowy, montażu i rozbiórki, tablicy informacyjnej oraz ogłoszenia zawierającego dane dotyczące bezpieczeństwa pracy i ochrony zdrowia (Dz.U. Nr 108, poz.953 z 2002r. z późn. zmianami).

SZCZEGÓŁOWA SPECYFIKACJA TECHNICZNA (SST)

1.1.1. - ROBOTY TYNKARSKIE (szpachlowanie, ścianki z płyt gipsowo-kartonowych na rusztach metalowych)

Spis treści

1. Wstęp
 - 1.1. Przedmiot Szczegółowej Specyfikacji Technicznej (SST)
 - 1.2. Zakres stosowania SST
 - 1.3. Zakres robót objętych SST
 - 1.4. Ogólne wymagania dotyczące robót
 - 1.5. Wspólny Słownik Zamówień (CPV) – nazwy i kody grup, klas i kategorii robót
 - 1.6. Określenia podstawowe
2. Wymagania dotyczące właściwości wyrobów budowlanych
 - 2.1. gips szpachlowy
 - 2.2. płyty gipsowo-kartonowe
 - 2.3. profile metalowe do ścianek działowych
 - 2.4. wkręty do płyt gipsowych
 - 2.5. taśma spoinowa ze sprasowanego włókna szklanego do wzmocnienia połączeń
 - 2.5. taśma narożnikowa papierowa z wklejonymi paskami metalowymi
 - 2.6. wełna mineralna
3. Wymagania dotyczące sprzętu i maszyn
 - 3.1. Ogólne wymagania dotyczące sprzętu i maszyn
 - 3.2. Sprzęt i maszyny, które mogą być użyte do wykonania robót (podstawowe)
 - 3.3. Pozostały sprzęt, maszyny oraz sprzęt i maszyny zamienne
4. Wymagania dotyczące środków transportu
 - 4.1. Ogólne wymagania dotyczące transportu
5. Wykonanie robót
 - 5.1. Szpachlowanie ścian i sufitów
 - 5.2. Wykonanie ścianki gipsowo-kartonowej na ruszcie metalowym z izolacją z wełny mineralnej
6. Kontrola jakości robót
 - 6.1. Zasady ogólne
 - 6.2. Kontrola, pomiary i badania
7. Obmiar robót
 - 7.1. Ogólne zasady obmiaru robót
 - 7.2. Zasady określania ilości robót i materiałów
 - 7.3. Urządzenia i sprzęt pomiarowy
 - 7.4. Czas przeprowadzania obmiaru
8. Odbiór robót
 - 8.1. Rodzaje odbiorów robót
 - 8.2. Odbiór robót zanikających lub ulegających zakryciu
 - 8.3. Odbiór częściowy
 - 8.4. Odbiór ostateczny robót
 - 8.5. Odbiór pogwarancyjny
9. Podstawa płatności
 - 9.1. Ustalenia ogólne
10. Przepisy związane
 - 10.1. Polskie Normy
 - 10.2. Pozostałe przepisy

SST -1.1.1. - ROBOTY TYNKARSKIE

1. WSTĘP

1.1. Przedmiot Szczegółowej Specyfikacji Technicznej (SST)

Przedmiotem Szczegółowej Specyfikacji Technicznej (SST) są wymagania dotyczące wykonania i odbioru robót, prowadzenia robót związanych z wykonaniem **Remontu pomieszczeń nr 2.8 do 2.17 (I piętro) w budynku administracyjnym w Szczecinie przy ul. Czesława 9** zgodnie z zakresem robót przedstawionym w Opisie technicznym i Przedmiarach robót.

1.2. Zakres stosowania SST

Niniejsza SST traktowana jest obok Opisu technicznego i przedmiaru robót jako pomocnicza dokumentacja przy zlecaniu i realizacji robót w zakresie przedmiotowej inwestycji.

1.3. Zakres robót objętych SST

Zakres SST obejmuje wykonanie robót tynkarskich j/n :

- zeszkobanie i zmycie starej farby ze ścian i sufitów
- przygotowanie podłoża - naprawa rys, pęknięć i uszkodzonych tynków, gruntowanie
- wykonanie gładzi wewnętrznych dwuwarstwowych
- wykonanie ścianek działowych z płyt gipsowo-kartonowych na rusztach metalowych z pokryciem obustronnym jednowarstwowym z izolacją z wełny mineralnej

1.4. Ogólne wymagania dotyczące robót

Zgodnie ze Specyfikacją Techniczną (ST) nr 1.0.0. „Wymagania ogólne”

1.4.1. Przekazanie terenu budowy

Zgodnie ze Specyfikacją Techniczną (ST) nr 1.0.0. „Wymagania ogólne”

1.4.2. Dokumentacja Projektowa do opracowania przez Wykonawcę

Zgodnie ze Specyfikacją Techniczną (ST) nr 1.0.0. „Wymagania ogólne”

1.4.3. Zgodność robót z Dokumentacją Projektową i ST

Zgodnie ze Specyfikacją Techniczną (ST) nr 1.0.0. „Wymagania ogólne”

1.4.4. Zabezpieczenie terenu budowy

Zgodnie ze Specyfikacją Techniczną (ST) nr 1.0.0. „Wymagania ogólne”

1.4.5. Ochrona środowiska w czasie wykonywania robót

Zgodnie ze Specyfikacją Techniczną (ST) nr 1.0.0. „Wymagania ogólne”

1.4.6. Ochrona przeciwpożarowa

Zgodnie ze Specyfikacją Techniczną (ST) nr 1.0.0. „Wymagania ogólne”

1.4.7. Ochrona własności publicznej i prywatnej

Zgodnie ze Specyfikacją Techniczną (ST) nr 1.0.0. „Wymagania ogólne”

1.4.8. Ograniczenie obciążeń osi pojazdów

Zgodnie ze Specyfikacją Techniczną (ST) nr 1.0.0. „Wymagania ogólne”

1.4.9. Bezpieczeństwo i higiena pracy

Zgodnie ze Specyfikacją Techniczną (ST) nr 1.0.0. „Wymagania ogólne”

1.4.10. Ochrona i utrzymanie robót

Zgodnie ze Specyfikacją Techniczną (ST) nr 1.0.0. „Wymagania ogólne”

1.4.11. Stosowanie się do prawa i innych przepisów

Zgodnie ze Specyfikacją Techniczną (ST) nr 1.0.0. „Wymagania ogólne”

1.5. Wspólny Słownik Zamówień (CPV) – nazwy i kody grup, klas i kategorii robót

Dział	Grupa	Klasa	Kategoria	Nazwa
45000000-7				<i>Roboty budowlane</i>
	45400000-1			<i>Roboty wykończeniowe w zakresie obiektów budowlanych</i>
		45410000-4		<i>Tynkowanie</i>

1.5. Określenia podstawowe

Zgodnie ze Specyfikacją Techniczną (ST) nr 1.0.0. „Wymagania ogólne”

2. MATERIAŁY BUDOWLANE

- suche mieszanki tynkarskie przygotowywane fabrycznie
- gips szpachlowy
- kształtowniki stalowe profilowane Uw i Cw
- wkręty do płyt gipsowych
- płyty gipsowo – kartonowe GKB, GKBI, GKF gr. 12,5 mm
- płyty z wełny mineralnej gr. 5,00 cm o gęstości objętościowej 35 kg/m³, posiadające dobre parametry cieplne - λ osiągana wg ostatnich badań - 0,035 W/mK
- inne materiały np. -taśmy

3. SPRZĘT I MASZYNY

3.1. Ogólne wymagania dotyczące sprzętu i maszyn

Zgodnie ze Specyfikacją Techniczną (ST) nr 1.0.0. „Wymagania ogólne”

3.2. Sprzęt i maszyny, które mogą być użyte do wykonywania robót (podstawowe)

Pomosty robocze, rusztowania, stoliki tynkarskie, łaty, taczki, mieszadła do tynków, pojemniki i wiadra, pędzle, ewent. żuraw okienny przenośny.

3.3. Pozostały sprzęt, maszyny oraz sprzęt i maszyny zamienne

Zgodnie ze Specyfikacją Techniczną (ST) nr 1.0.0. „Wymagania ogólne”

4. ŚRODKI TRANSPORTU

4.1. Ogólne wymagania dotyczące transportu

Zgodnie ze Specyfikacją Techniczną (ST) nr 1.0.0. „Wymagania ogólne”

Dostawa - samochodem ciężarowym, na placu budowy i we wnętrzach - ręcznie.

Transport - środkami dostosowanymi do tego celu oraz zabezpieczającymi przewożony materiał przed opadami atmosferycznymi, zawilgoceniem, uszkodzeniem opakowań i zanieczyszczeniem a także przed rozsypaniem i niekontrolowanym zmieszaniem z innymi składnikami.

Wyżej wymienionych zasad przestrzegać przy załadunku i wyładunku.

5. WYKONYWANIE ROBÓT

5.1. Ogólne zasady wykonania robót

5.1.1. Roboty tynkarskie (szpachlowanie)

1. Przygotowanie podłoża - z całej powierzchni ścian i sufitów należy zeszkrobać i zmyć stare farby, podłoże oczyścić z kurzu szczotkami oraz usunąć plamy z rdzy i substancji tłustych.
2. Naprawa uszkodzonych tynków- wykonanie reperacji rys, pęknięć i uszkodzeń przy użyciu gipsu oraz zagruntowanie powierzchni pod nowe gładzie gipsowe
3. Wykonanie gładzi gipsowych dwuwarstwowych wraz z założeniem narożników metalowych wzmacniających na krawędziach wypukłych

5.1.2. Ścianki z płyt gipsowo-kartonowych na rusztach metalowych

5.1.2.1. Informacje ogólne

Płyty gipsowo-kartonowe mocuje się na szkieletie nośnym wykonanym z cienkościennych kształtowników stalowych lub z drewna (np. słupki drewniane 6x6 cm). Można je także przytwierdzać do ścian murowanych lub betonowych klejem gipsowym. Do produkcji profili szkieletu metalowego stosuje się najczęściej blachy stalowe nominalnej grubości powyżej 0,6 mm z tolerancją wymiarów $\pm 0,04$ mm. Norma DIN 18182 określa również kształty, wymiary i przeznaczenie kształtowników wygiętych z blach. Profile stalowe mają dwa podstawowe kształty: UW (wand - ściana) lub UD (decken - strop) oraz CW lub CD. Do wykonywania szkieletu drewnianego należy używać drewna pierwszej (w ostateczności drugiej) klasy. Mankamentem tej konstrukcji jest natomiast wrażliwość na wilgoć.

Konstrukcję ścian może tworzyć:

- szkielet pojedynczy,
- szkielet podwójny,
- szkielet podwójny przedzielony taśmą uszczelniającą (akustyczną),
- szkielet podwójny usztywniony przewiązkami z płyt g-k (ściany instalacyjne),
- szkielet podwójny rozsunięty (okładziny w tych ścianach nie współpracują).

Ściany mogą być pokryte jedną, dwiema lub trzema warstwami płyt. Poza funkcją użytkową (podział przestrzeni na mniejsze wnętrza) ściany działowe muszą spełniać wymagania ochrony przeciwpożarowej zawarte w warunkach technicznych, jakim powinny odpowiadać budynki i ich usytuowanie (Rozporządzenie MGPIB z późniejszymi zmianami MSWiA w Dz.U. 15/1999 poz. 140 oraz wymagania izolacyjności akustycznej według normy PN-B-02151-3:1999).

5.1.2.2. Odporność ogniowa

Klasę odporności ogniowej i stopień rozprzestrzeniania ognia ścian działowych należy dostosować do klasy odporności pożarowej budynku. W budynkach klas D i E ściany działowe muszą być wykonane co najmniej jako słabo rozprzestrzeniające ogień (SRO). Brakuje jednak wymagań dotyczących odporności ogniowej tych ścian. W budynkach kategorii zagrożenia ludzi ZL II (budynki lub ich części przeznaczone do użytku ludzi o ograniczonej zdolności poruszania się np. szpitale) wymagane jest wykonanie ścian działowych jako nierozprzestrzeniających ognia (NRO).

W budynkach klas od A do C wymaga się, żeby ściany działowe były klasyfikowane jako nierozprzestrzeniające ognia, ale takie, aby ich klasa odporności ogniowej wynosiła:

dla budynków klasy C - F 0,25,

dla budynków klasy B - F 0,5,

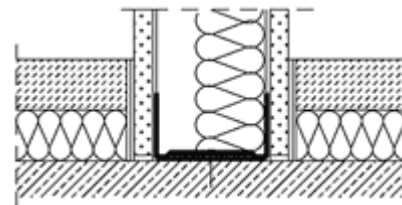
dla budynków klasy A - F 1.

Klasę odporności ogniowej (F) elementów budynków ustala się według PN-B-02851:1990 lub nowej wersji PN-B-02851:1997, na podstawie trzech podstawowych kryteriów: izolacyjności (I), szczelności (E) i nośności przegrody (R). Sufity podwieszane muszą spełniać wszystkie te kryteria, czyli muszą mieć klasę REI (określa jak długo elementy nośne spełniające funkcje oddzielające zachowują nośność, szczelność i izolacyjność ogniową), natomiast ściany działowe muszą mieć klasę EI (określa jak długo elementy nienośne zachowują szczelność i izolacyjność ogniową).

5.1.2.3. Montaż ścian

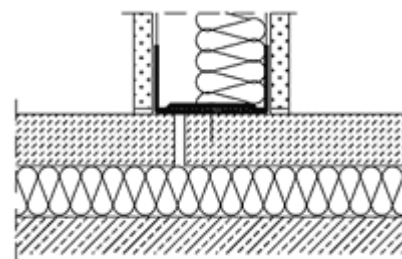
Na podstawie projektu wytycza się na podłodze, ścianach i suficie przebieg ściany, zaznaczając ewentualne otwory drzwiowe. Następnie przystępuje się do wykonania połączeń obwodowych ściany działowej. Połączenie z podłogą i stropem wykonuje się, używając profili UW. W połączeniach ścian działowych ze stropami i ścianami bocznymi należy stosować taśmy uszczelniające. Taśmę przykleja się do profili UW, które następnie układa się ściśle przy podłodze i suficie.

Potem mocuje się je kołkami rozporowymi w odstępach nie większym niż 1000 mm. Konstrukcję ściany działowej ze ścianami konstrukcyjnymi łączy się w taki sam sposób, stosując profile CW. Profile pionowe CW powinny być przymocowane do ścian co najmniej w trzech punktach, ale odległość między punktami zamocowania nie powinna być większa niż 1000 mm. Połączenie profili CW ze ścianą również musi być uszczelnione taśmą. Wstawia się je otwartą stroną w kierunku montażu, w rozstawie osiowym maksimum 600 mm i dokładnie pionuje. Powinny one wchodzić w górny profil UW na głębokość 20 mm.



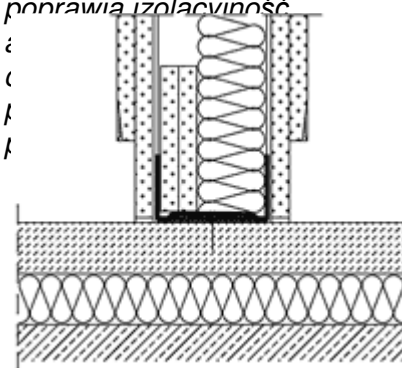
Połączenie ściany działowej z jastrychem pływającym na stropie pełnym. Rozdzielenie jastrychu i warstwy izolacji ogranicza wzłużne przenoszenie dźwięków przez podłogę.

Profile CW mogą być rozmieszczone gęściej (co 200, 400 mm), jeżeli wymaga tego konstrukcja (wysokość ściany, rodzaj okładziny, np. płytki ceramiczne). Drzwi w ścianie działowej montuje się na konstrukcji wykonanej z normalnych profili CW, ale pod warunkiem, że jej maksymalna wysokość wynosi 260 cm, maksymalna szerokość skrzydła drzwi 88,5 cm, a ciężar skrzydła drzwiowego nie przekracza 25 kg. Jeżeli jeden z tych warunków nie jest spełniony, to wówczas jako słupki konstrukcyjne do montażu ościeżnicy należy zastosować profile usztywniające UA. Łączy się je ze stropami podłogi i sufitu za pomocą kątowników drzwiowych. Dolny profil UW w bezpośrednim



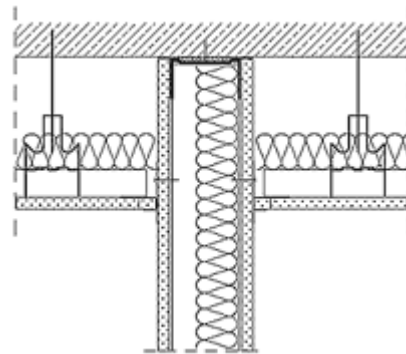
Połączenie ściany działowej z jastrychem pływającym na stropie pełnym. Szczelina dylatacyjna w jastrychu poprawia izolacyjność.

śledztwie drzwi jest przytwierdzony do podłoża kołkami rozporowymi, a między ościeżnicami powinien być wycięty. Jako nadproże stosuje się profil UW. Okładanie konstrukcji ściany należy rozpocząć od płyty pełnej szerokości (1200 mm). Przy pokryciu dwuwarstwowym pierwsza warstwa powinna być przykręcana co 75 cm. Należy także pamiętać o wzajemnym przesunięciu spoin pomiędzy pierwszą a drugą warstwą. Do mocowania ostatniej warstwy stosuje się wkręty w rozstawie co 25 cm. Po opływowaniu pierwszej strony ściany i ułożeniu instalacji elektrycznej lub sanitarnej między profilami trzeba umieścić wełnę bazaltową lub szklaną i zabezpieczyć ją przed osunięciem. Pokrycie drugiej strony ściany należy rozpocząć od przykręcenia płyty szerokości 60 cm,



Opłytywanie zredukowane w strefie cokołu. Aby poprawić izolacyjność akustyczną tego fragmentu ściany, wewnątrz szkieletu należy ułożyć paski płyt g-k.

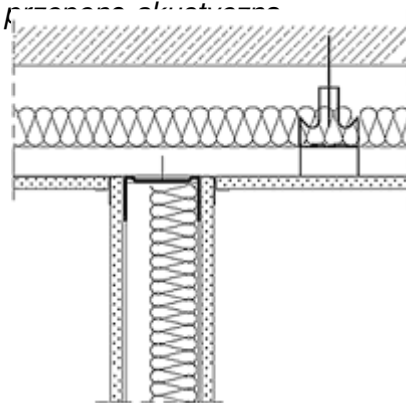
na wyłożenie wykładziny podłogowej lub ułożenie listew przypodłogowych. Jeżeli konieczna jest redukcja opłytywania, to ubytek izolacyjności akustycznej można zrekompensować, montując wewnątrz ściany działowej paski płyty g-k. Na drewnianych stropach belkowych (często dla zmniejszenia ich ciężaru) stosuje się pływające, suche jastrychy. Usytuowanie ściany bezpośrednio na suchym jastrychu pogarsza izolacyjność akustyczną ściany. Jeżeli jest to możliwe, należy dążyć do rozdzielenia całego stropu belkowego. Ze względów przeciwpożarowych korzystne jest sytuowanie ścian bezpośrednio na belkach stropowych. Jeżeli połączenia ścian wypadają między belkami, zaleca się zaprojektować dodatkową belkę. W pustce stropu należy umieścić przeponę absorpcyjną, np. z wełny mineralnej.



Połączenie ściany z sufitem podwieszonym. Doprowadzenie ściany do stropu konstrukcyjnego. Konstrukcja nad stropem podwieszonym tworzy ciągłą przesłonę akustyczną.

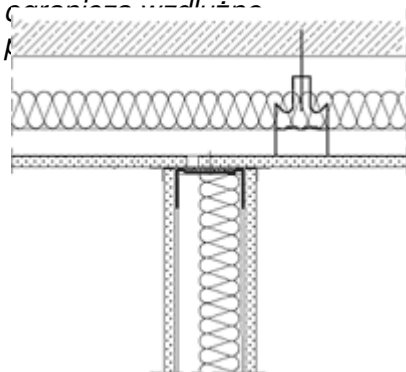
5.1.2.5. Połączenia ścian działowych ze stropami pełnymi i drewnianymi stropami belkowymi

Jeżeli obliczeniowa strzałka ugięcia $f > 10$ mm, to połączenia ścian działowych ze stropami pełnymi wykonuje się jako przesuwne. W tych wypadkach między górną krawędzią opłytywania i dolną krawędzią stropu musi być wykonana szczelina dylatacyjna, wielkości odpowiadającej strzałce ugięcia stropu. Przy starannym wykonaniu szczeliny ubytki izolacyjności akustycznej są niewielkie. Według wymagań przeciwpożarowych szczelina dylatacyjna nie może przekraczać 20 mm. Szerokość pasków płyt musi odpowiadać szerokości profilu połączeniowego UW. Całkowitą grubość pasków określa się poprzez dodanie wartości obliczeniowej strzałki ugięcia (lub dopuszczalnej szczeliny dylatacyjnej) i minimum 20 mm.



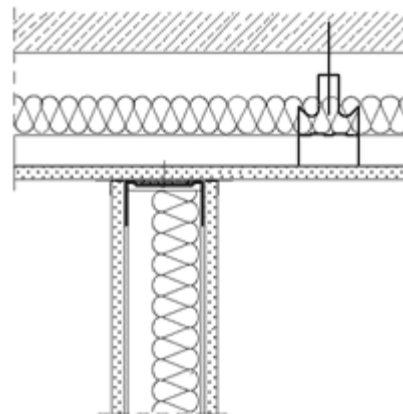
Połączenie ściany z sufitem podwieszonym. Ściana jest doprowadzona do konstrukcji nośnej sufitu, a opłytywanie sufitu jest przerwane, co ogranicza wzdłużne przeniesienie dźwięku.

Profile słupowe CW należy skrócić o wymiar szczeliny dylatacyjnej. Profile te powinny wchodzić na co najmniej 15-20 mm w profil połączeniowy UW. Aby zapewnić przesuw profili CW w profilu połączeniowym UW, opłytywanie może być przykręcone tylko do profili słupów CW, w odległości 20 mm poniżej stopek profili UW. Na wolnych krawędziach płyt można zamocować półnarożnik aluminiowy, a następnie go zaspachlować. Jeżeli $f < 10$ mm profile CW należy przed wstawieniem w profil UW skrócić o około 10-20 mm. Trzeba także zwrócić uwagę na odpowiednie uszczelnienie połączenia (szczegółowe informacje na rysunkach). Przy wykonywaniu połączenia ściany działowej z drewnianym stropem belkowym dobrze jest przedzielić opłytywanie sufitu w obszarze połączenia, dzięki czemu uzyskuje się poprawę izolacyjności akustycznej.



Połączenie ściany z konstrukcją nośną sufitu podwieszonego. Aby ograniczyć wzdłużne przenoszenie dźwięków, należy wykonać szczelinę dylatacyjną w opłytywaniu sufitu.

Jeszcze korzystniej jest doprowadzić ścianę bezpośrednio do belki stropowej, zarówno ze względu na akustykę, jak i ochronę przeciwpożarową. W przestrzeni nad sufitem - dla poprawy dźwiękochłonności wzdłużnej - należy w każdym wypadku zaprojektować warstwę wełny mineralnej grubości co najmniej 50 mm.

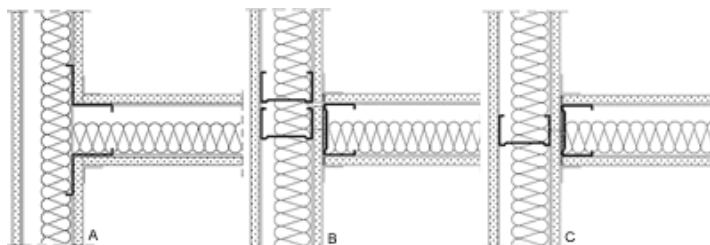


Połączenia ścian działowych z sufitami podwieszanymi

Najkorzystniejsze ze względów akustycznych jest wykonanie *Połączenie ściany z ciągłej przepony* w przestrzeni nad sufitem, na przykład *konstrukcją nośną sufitu* doprowadzając ścianę działową do stropu konstrukcyjnego. *podwieszanego. Oplytowanie* Rozwiązanie to zapewnia także pełną izolacyjność ogniową *sufitu jest ciągłe. Takie* ściany. Montaż przepony ściany działowej jest wskazany także *rozwiązanie można* wówczas, gdy ze względu na izolację cieplną i przeciwwilgociową *zastosować w* niedopuszczalne jest ułożenie nakładki z wełny mineralnej na *pomieszczeniach o niskiej* całej powierzchni sufitu. Przepona może być wykonana tak jak *klasie wymagań akustycznych.* ściana. Można także zamontować przeponę absorpcyjną. Wykonuje się ją, wypełniając wełną mineralną pustkę nad sufitem z wyjątkiem obszaru połączenia ze ścianą. Szerokość przepony absorpcyjnej dobiera się w zależności od wymagań akustycznych dla ściany. Jeżeli przestrzeń nad sufitem podwieszanym ma być wykorzystana do przeprowadzenia instalacji, oplytowanie może kończyć się około 100-150 mm powyżej sufitu. Konstrukcja nośna (profile) jest wtedy doprowadzona do stropu konstrukcyjnego. Izolacyjność akustyczna tego rozwiązania obniża się. Dlatego sufit trzeba na całej powierzchni wyłożyć wełną mineralną (grubości odpowiedniej do wymagań), izolację należy ułożyć nad oplytowaniem ściany działowej.

Ściany, a właściwie ich konstrukcja nośna, mogą być także doprowadzane tylko do sufitu podwieszanego. Wtedy w zależności od wymagań akustycznych, oplytowanie sufitu może być ciągłe lub zdylatowane w celu przerwania wzdłużnego przewodzenia dźwięków. Dwuwarstwowe oplytowanie sufitu oraz pogrubienie nakładki z wełny mineralnej w każdym wypadku poprawia izolacyjność akustyczną wzdłużną stropu podwieszanego. W zależności od konstrukcji sufitu podwieszanego, w pobliżu połączeń ścian mogą być konieczne dodatkowe wzmocnienia konstrukcyjne.

Połączenia między ścianami działowymi



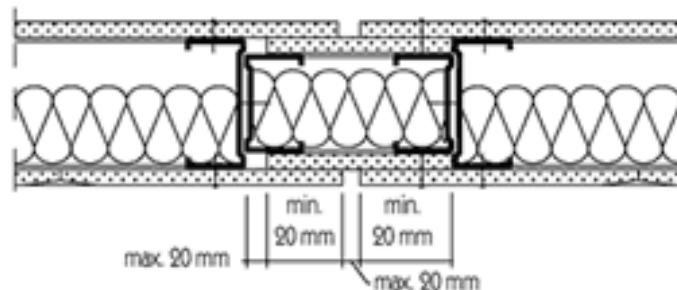
Połączenia pomiędzy ścianami działowymi

a - za pomocą profili LW. Ma mniejszą sztywność na zginanie, ale lepszą izolacyjność akustyczną

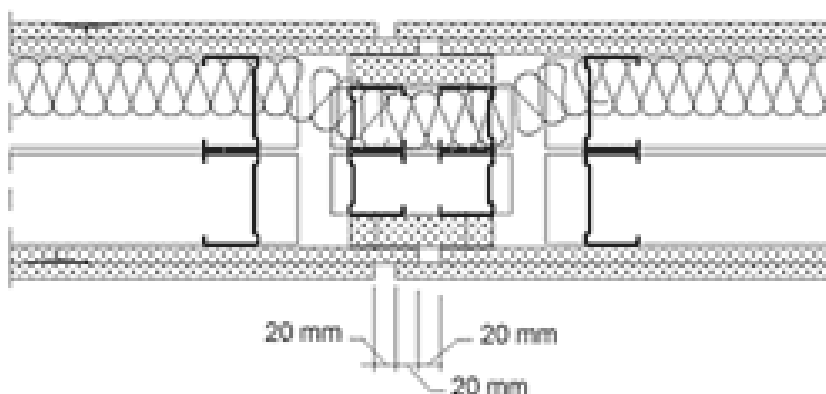
b - za pomocą profili CW. Ma większą sztywność na zginanie, ale pogarsza się izolacyjność akustyczna w porównaniu z rozwiązaniem, w którym zastosowano profile LW. Aby ograniczyć wzdłużne przewodzenie dźwięków, należy wykonać szczelinę dylatacyjną w oplytowaniu ściany, do której dołącza się drugą przegrodę.

c - z oplytowaniem ciągłym. Połączenie to może być stosowane tylko przy niskich wymaganiach akustycznych

Połączenia ze ścianami nieprzerwaną, pojedynczą okładziną mogą być wykonywane tylko wtedy, gdy nie jest wymagana wysoka izolacyjność akustyczna. Lepszy efekt uzyskuje się, gdy okładzina ściany, do której ma być przyłączona druga ściana działowa, zostanie przedzielona pionową szczeliną akustyczną. Szczelina ta powinna przebiegać poza oś ściany przyłączanej, aby można było pewnie przymocować profil. Do pierwszej ściany wbudowuje się wtedy dodatkowy profil CW.



Pojedynczy szkielet szczeliny dylatacyjnej w konstrukcji ściany działowej. Wykonane według tych schematów szczeliny nie pogarszają charakterystyki akustycznej i przeciwogniowej ścian działowych.



Podwójny szkielet szczeliny dylatacyjnej w konstrukcji ściany działowej. Wykonane według tych schematów szczeliny nie pogarszają charakterystyki akustycznej i przeciwogniowej ścian działowych.

6. KONTROLA JAKOŚCI ROBÓT

6.1. Zasady ogólne

Sprawdzenie zgodności z Dokumentacją techniczną należy przeprowadzać przez porównanie wykonanych gładzi i ścian gipsowo-kartonowych z dokumentacją opisową i rysunkową według protokołów badań kontrolnych i atestów jakości materiałów, protokołów odbiorów częściowych podłoża i podkładu oraz stwierdzenie wzajemnej zgodności za pomocą oględzin zewnętrznych i pomiarów.

Należy przeprowadzić:

- sprawdzenie wykonania gładzi
- sprawdzenie wykonania ścianek działowych z płyt gipsowo -kartonowych na ruszcie metalowym.

6.1.1. Program Zapewnienia Jakości

Zgodnie ze Specyfikacją Techniczną (ST) nr 1.0.0. „Wymagania ogólne”

6.1.2. Zasady kontroli jakości robót

Zgodnie ze Specyfikacją Techniczną (ST) nr 1.0.0. „Wymagania ogólne”

6.1.3. Badania i pomiary

Zgodnie ze Specyfikacją Techniczną (ST) nr 1.0.0. „Wymagania ogólne”

6.1.4. Raporty z badań

Zgodnie ze Specyfikacją Techniczną (ST) nr 1.0.0. „Wymagania ogólne”

6.1.5. Badania prowadzone przez Inspektora nadzoru

Zgodnie ze Specyfikacją Techniczną (ST) nr 1.0.0. „Wymagania ogólne”

6.1.6. Certyfikaty i deklaracje

Zgodnie ze Specyfikacją Techniczną (ST) nr 1.0.0. „Wymagania ogólne”

6.1.7. Dokumenty budowy

Zgodnie ze Specyfikacją Techniczną (ST) nr 1.0.0. „Wymagania ogólne”

6.2. Kontrola, pomiary i badania

Zgodnie ze Specyfikacją Techniczną (ST) nr 1.0.0. „Wymagania ogólne”

7. OBMIAR ROBÓT

7.1. Ogólne zasady obmiaru robót

Zgodnie ze Specyfikacją Techniczną (ST) nr 1.0.0. „Wymagania ogólne”

Jednostka obmiaru:

(m²) - szpachlowania i ścianek g-k na rusztach metalowych

7.2. Zasady określania ilości robót i materiałów

Zgodnie ze Specyfikacją Techniczną (ST) nr 1.0.0. „Wymagania ogólne”

7.3. Urządzenia i sprzęt pomiarowy

Zgodnie ze Specyfikacją Techniczną (ST) nr 1.0.0. „Wymagania ogólne”

7.4. Czas przeprowadzania obmiaru

Zgodnie ze Specyfikacją Techniczną (ST) nr 1.0.0. „Wymagania ogólne”

8. ODBIÓR ROBÓT

8.1. Rodzaje odbiorów robót

Roboty podlegają następującym etapom odbioru robót:

- a). odbiór robót zanikających i ulegających zakryciu
- b). odbiór częściowy
- c). odbiór końcowy (ostateczny)
- d). odbiór pogwarancyjny.

8.2. Odbiór robót zanikających lub ulegających zakryciu

Zgodnie ze Specyfikacją Techniczną (ST) nr 1.0.0. „Wymagania ogólne”

8.3. Odbiór częściowy

Zgodnie ze Specyfikacją Techniczną (ST) nr 1.0.0. „Wymagania ogólne”

8.4. Odbiór ostateczny robót

Zgodnie ze Specyfikacją Techniczną (ST) nr 1.0.0. „Wymagania ogólne”

8.5. Odbiór pogwarancyjny

Zgodnie ze Specyfikacją Techniczną (ST) nr 1.0.0. „Wymagania ogólne”

9. PODSTAWA PŁATNOŚCI

9.1. Ustalenia ogólne

Zgodnie ze Specyfikacją Techniczną (ST) nr 1.0.0. „Wymagania ogólne”

10. PRZEPISY ZWIĄZANE

10.1. Polskie Normy

PN-65 /B-14503 - Roboty tynkowe. Zaprawy budowlane

PN- 76/ 6734-02 - Plastyczna zaprawa tynkarska do wykonania wypraw wewnętrznych

PN-B-10109:XI.1998 - Tynki i zaprawy budowlane. Suche mieszanki tynkarskie

PN-B-79405:1997 – Płyty gipsowo – kartonowe

PN-B-79405:1997/Ap1:1999 - Płyty gipsowo – kartonowe

10.2. Pozostałe przepisy

- Instrukcje i certyfikaty producenta
- Dz. U. nr 75/2002 -Warunki techniczne jakim powinny odpowiadać budynki i ich usytuowanie
- Poradnik majstra budowlanego - Arkady, W-wa 1997

SZCZEGÓŁOWA SPECYFIKACJA TECHNICZNA (SST)

1.1.2. - STOLARKA OKIENNA I DRZWIOWA

Spis treści

1. Wstęp
 - 1.1. Przedmiot Szczegółowej Specyfikacji Technicznej (SST)
 - 1.2. Zakres stosowania SST
 - 1.3. Zakres robót objętych SST
 - 1.4. Ogólne wymagania dotyczące robót
 - 1.5. Wspólny Słownik Zamówień (CPV) – nazwy i kody grup, klas i kategorii robót
 - 1.6. Określenia podstawowe
2. Wymagania dotyczące materiałów i wyrobów budowlanych
 - 2.1. Wyroby stolarki budowlanej
 - 2.2. Parapety wewnętrzne
3. Wymagania dotyczące sprzętu i maszyn
 - 3.1. Ogólne wymagania dotyczące sprzętu
 - 3.2. Sprzęt, który może być użyty do wykonywania robót (podstawowy)
 - 3.3. Pozostały sprzęt i sprzęt zamienny
4. Wymagania dotyczące transportu
5. Wykonanie robót
 - 5.1. Wykucie z muru istniejących parapetów, ościeżnic okiennych i drzwiowych
 - 5.2. Rozmieszczenie punktów zamocowania stolarki okiennej
 - 5.3. Osadzanie i uszczelnianie stolarki okiennej w ościeżu
 - 5.4. Osadzenie ościeżnic drewnianych i metalowych, PVC (okiennych i drzwiowych)
6. Kontrola jakości robót
 - 6.1. Zasady ogólne
 - 6.2. Kontrola, pomiary i badania
7. Obmiar robót
 - 7.1. Ogólne zasady obmiaru robót
 - 7.2. Zasady określania ilości robót i materiałów
 - 7.3. Urządzenia i sprzęt pomiarowy
 - 7.4. Czas przeprowadzania obmiaru
8. Odbiór robót
 - 8.1. Rodzaje odbiorów robót
 - 8.2. Odbiór robót zanikających lub ulegających zakryciu
 - 8.3. Odbiór częściowy
 - 8.4. Odbiór ostateczny robót
 - 8.5. Odbiór pogwarancyjny
9. Podstawa płatności
 - 9.1. Ustalenia ogólne
10. Przepisy związane
 - 10.1. Polskie Normy
 - 10.2. Świadectwa, wytyczne i instrukcje

SST -1.1.2. - STOLARKA OKIENNA I DRZWIOWA

1. WSTĘP

1.1. Przedmiot Szczegółowej Specyfikacji Technicznej (SST)

Przedmiotem Szczegółowej Specyfikacji Technicznej (SST) są wymagania dotyczące wykonania i odbioru robót, prowadzenia robót związanych z wykonaniem **Remontu pomieszczeń nr 2.8 do 2.17 (I piętro) w budynku administracyjnym w Szczecinie przy ul. Czesława 9** zgodnie z zakresem robót przedstawionym w Opisie technicznym i Przedmiarach robót .

1.2. Zakres stosowania SST

Niniejsza SST traktowana jest obok Opisu technicznego i przedmiaru robót jako pomocnicza dokumentacja przy zlecaniu i realizacji robót w zakresie przedmiotowej inwestycji.

1.3. Zakres robót objętych SST.

Ustalenia zawarte w niniejszej specyfikacji dotyczą wymiany i odbioru stolarki budowlanej okiennej i drzwiowej:

- Wykucie istniejących parapetów wewnętrznych
- Wykucie istniejących okien i drzwi drewnianych
- montaż nowych drzwi z PCV
- montażu nowych okien z PCV
- montaż nowych parapetów wewn. z płyt postforming lub z PCV

1.4. Ogólne wymagania dotyczące Robót

Zgodnie ze Specyfikacją Techniczną nr 1.0.0. „Wymagania ogólne”.

1.4.1. Przekazanie terenu Budowy

Zgodnie ze Specyfikacją Techniczną nr 1.0.0. „Wymagania ogólne”.

1.4.2. Dokumentacja Projektowa do opracowania przez Wykonawcę

Zgodnie ze Specyfikacją Techniczną nr 1.0.0. „Wymagania ogólne”.

1.4.3. Zgodność Robót z Dokumentacją Projektową i ST

Zgodnie ze Specyfikacją Techniczną nr 1.0.0. „Wymagania ogólne”.

1.4.4. Zabezpieczenie terenu budowy

Zgodnie ze Specyfikacją Techniczną nr 1.0.0. „Wymagania ogólne”.

1.4.5. Ochrona środowiska w czasie wykonywania robót

Zgodnie ze Specyfikacją Techniczną nr 1.0.0. „Wymagania ogólne”.

1.4.6. Ochrona przeciwpożarowa

Zgodnie ze Specyfikacją Techniczną nr 1.0.0. „Wymagania ogólne”.

1.4.7. Ochrona własności publicznej i prywatnej

Zgodnie ze Specyfikacją Techniczną nr 1.0.0. „Wymagania ogólne”.

1.4.8. Ograniczenie obciążeń osi pojazdów

Zgodnie ze Specyfikacją Techniczną nr 1.0.0. „Wymagania ogólne”.

1.4.9. Bezpieczeństwo i higiena pracy

Zgodnie ze Specyfikacją Techniczną nr 1.0.0. „Wymagania ogólne”.

1.4.10. Ochrona i utrzymanie robót

Zgodnie ze Specyfikacją Techniczną nr 1.0.0. „Wymagania ogólne”.

1.4.11. Stosowanie się do prawa i innych przepisów

Zgodnie ze Specyfikacją Techniczną nr 1.0.0. „Wymagania ogólne”.

1.5. Wspólny Słownik Zamówień (CPV) – nazwy i kody grup, klas i kategorii robót

Dział	Grupa	Klasa	Kategoria	Nazwa
45000000-7				Roboty budowlane
	45400000-1			Roboty wykończeniowe w zakresie obiektów budowlanych
		45420000-7		Roboty w zakresie zakładania stolarki budowlanej oraz roboty ciesielskie
			45421000-4	Roboty w zakresie stolarki budowlanej

1.5. Określenia podstawowe

Zgodnie ze Specyfikacją Techniczną nr 1.0.0. „Wymagania ogólne”.

2. MATERIAŁY I WYROBY BUDOWLANE

W pomieszczeniach 2.09; 2.10 i 2.11 należy wymienić okna i drzwi drewniane na nowe z profili PCV wielokomorowych, barwionych w masie na kolor biały, wyposażonych w mechanizm rozszczelniający, spełniających wymogi infiltracji lub posiadających otwory nawiewne o stałym poziomie otwarcia. Okna i drzwi szklone szkłem zespolonym float 4-16-4, o parametrach przenikania ciepła $U=1,1W/m^2K$. Okucia obwiedniowe, z możliwością mikro wentylacji przy zamkniętym skrzydle. Uszczelki przylgowe, wciskane, montowane w skrzydle. Klamki z oksydowanego stopu aluminium w kolorze białym. Parapety wewnętrzne z płyt postforming lub PCV w kolorze białym.

Szczegółowy wykaz materiałów zgodnie z Opiszem technicznym i Przedmiarem robót.

2.1.2. Kontrola jakości i odbiór wyrobów stolarskich

- a) zasady prowadzenia kontroli jakości powinny być zgodne z postanowieniami PN-88/B-10085 dla stolarki okiennej i drzwiowej;
- b) dla dokonania ocen jakości wyrobów stolarki budowlanej należy sprawdzić:
 - zgodność wymiarów,
 - jakość materiałów, z których stolarka budowlana została wykonana,
 - prawidłowość wykonania z uwzględnieniem szczegółów konstrukcyjnych,
 - sprawność działania skrzydeł i elementów ruchomych oraz funkcjonowania okuć;
- c) do stwierdzenia zgodności wymiarów głównych, szczegółowych i luzów (skrzydeł i elementów ruchomych) należy porównać wyniki dokonanych pomiarów ocenianej partii z wymiarami zawartymi: w opracowaniu i w normach przedmiotowych, dla stolarki nietypowej – w dokumentacji technicznej (stwierdzenie zgodności wymiarowej powinno uwzględniać dopuszczalne odchyłki podane w tabl. 2-1 i 2-2.

Tablica 2-1. Dopuszczalne wymiary luzów i odchyłek w stykach elementów stolarskich

Miejsce luzów		Wartość luzu i odchyłek [mm]					
		okien i drzwi balkonowych, naświetli, okien przewiewnych	drzwi			wrót	
			płytowych	klepkowych	deskowych	klepkowych	deskowych
Luzy	między skrzydłami	+2	+2	+2	+2	10±4	10±4

	między skrzydłami a ościeżnicą	-1	-1	-1	-1	5	5
--	--------------------------------	----	----	----	----	---	---

Tablica 2-2 - Odchyłki wymiarów stolarki okiennej i drzwiowej [mm]

Wymiary tolerowane		Okien i drzwi balkonowych, naświetli	drzwi			Skrzydła z listew	wrót		
			plytowych	klepkowych	deskowych		klepkowych	Klepkowych ocieplanych	deskowych
Wymiar zewnętrzny ościeżnicy lub krosna		±5	±5	±5	±5		±5	±5	±5
Ościeżnica lub krosno w świetle	do 1 m	±2	±2	±2	±3	-	-	-	-
	powyżej 1m	±3	±3	±3	±4	-	±8	±6	±6
Różnica długości przeciwległych elementów ościeżnicy mierzona w świetle	do 1 m	1	1	1	1	-	-	-	-
	powyżej 1m	2	2	2	2	-	-	-	-
Skrzydło we wrębie	szer. do 1 m	-	±1	±2	±2	±8	-	-	-
	powyżej 1m	-	±2	±3	±3	-	±6	±4	±8
	wysokość powyżej 1m	-	±2	±5	±5	±10	+10 -5	+10 -5	±8
Różnica długości przekątnych skrzydeł we wrębie o wymiarach	do 1 m	2	-	-	-	-	-	-	-
	1m do 2 m	3	3	3	4	-	-	-	-
	powyżej 2m	3	4	4	5	-	-	-	-
Przekroje elementów	szer.do 50mm	±1	±1	±1	±1	±3	±2	±2	±2
	powyżej50mm	±2	±2	±2	±2		±3	±3	±3
	gr. do 40mm	±1	±1	±1	±2	±3	±2	±2	±2
	powyżej40mm	±1	±1	±2	±2		±2	±2	±3
Grubość skrzydła		-	±1	±2	±2	±3	±2	±2	±2

d) dla stwierdzenia spełnienia wymagań w zakresie jakości materiałów należy porównać wyniki oględzin z wymaganiami norm przedmiotowych.

e) dla stwierdzenia prawidłowości wykonania wyrobu i jego konstrukcyjnych należy porównać wyniki oględzin i pomiarów w zakresie:

- jakości robót stolarskich z PN-S8/ B-10085 w odniesieniu do stolarki budowlanej,
- szczegółów konstrukcyjnych wg norm przedmiotowych wyrobów,
- rozmieszczenie okuć, ich wielkości i ilości wg norm przedmiotowych na wyrób,
- oszklenia,
- pokrycia powłokami zabezpieczającymi lub malarskimi.

f) sprawdzanie sprawności działania skrzydeł i elementów ruchomych oraz funkcjonowania okuć należy dokonać przez kilkakrotne otwarcie i zamknięcie skrzydeł oraz uruchomienie mechanizmów okuć zgodne z normami na metody badań okien i drzwi.

3. SPRZĘT I MASZyny

3.1. Ogólne wymagania dotyczące sprzętu

Zgodnie ze Specyfikacją Techniczną nr 1.0.0. „Wymagania ogólne”.

3.2. Sprzęt, który może być użyty do wykonywania robót (podstawowy)

Środek transportowy

3.3. Pozostały sprzęt i sprzęt zamienny

Zgodnie ze Specyfikacją Techniczną nr 1.0.0. „Wymagania ogólne”.

4. TRANSPORT

Każda partia wyrobów przewidziana do wysyłki powinna być zabezpieczona przed uszkodzeniem przez odpowiednie opakowanie. Zabezpieczone przed uszkodzeniem elementy przewozić w miarę możliwości przy użyciu palet lub jednostek kontenerowych.

Środki transportu powinny zabezpieczać załadowane wyroby przed wpływami atmosferycznymi. Przestrzenie ładunkowe powinny być czyste, pozbawione wystających gwoździ i innych ostrych elementów. Wyroby ustawione w środkach transportu należy łączyć w bloki zapewniające stabilność i zawartość ładunków.

5. WYKONANIE ROBÓT

Przed dokonaniem zamówienia stolarki należy przeprowadzić dokładne pomiary wszystkich istniejących otworów drzwiowych.

5.1. Przygotowanie ościeży.

- a) Stolarka okienna może być osadzana w ościeżu z węgarkami lub w ościeżu bez węgarków
- b) Ościeża bezwęgarkowe, występujące w ścianach murowanych z bloczków z betonów komórkowych, cegły kratówki lub porothermu, powinny być tak wykonane, aby spełnione były wymagania z punktu widzenia zamocowania okna lub drzwi balkonowych oraz umożliwione uszczelnienie przestrzeni między ościeżem a ościeżnicą.
- c) Przed osadzeniem stolarki należy sprawdzić dokładność wykonania ościeża
- d) Dopuszczalne odchyłki wymiarów otworów okiennych dla różnych ścian podano w tabl. 5-1-1

Tablica 5-1-1

Rodzaj ściany i sposób wykonania ościeża	Odchyłki [mm]		Dopuszczalna różnica długości przekątnych [mm]
	szerokość	wysokość	
Prefabrykowane ściany wielowymiarowe, wyprawy pocienione	+7 -3	±3	10
Prefabrykowane ściany pasmowe, wyprawy pocienione	±6	±4	nie sprawdza się
Ściany murowane, wyprawa tynkowa	+10	+10	10

5.2. Rozmieszczenie punktów zamocowania stolarki okiennej

Stolarkę okienną należy zamocować w punktach rozmieszczonych w ościeżu zgodnie z wymaganiami podanymi w tabl. 5-2-1

Tablica 5-2-1

Wymiary zewnętrzne stolarki [cm]		Liczba punktów zamocowania	Rozmieszczenie punktów zamocowania	
wysokość	szerokość		w nadprożu i progu	na stojakach
do 150	do 150	4	nie mocuje się	Każdy stojak w 2

	150 – 200	6	po 1 punkcie w nadprożu i progu w szerokości $\frac{1}{2}$ okna	punktach w odległości ok. 33 cm od nadproża i ok. 35 cm od progu
	powyżej 200	8	po 2 punkty w nadprożu i progu, rozmieszczone symetrycznie w odległościach od pionowej krawędzi ościeża, równej $\frac{1}{3}$ szerokości okna	
powyżej 150	do 150	4	nie mocuje się	Każdy stojak w 3 punktach: - w odległości 33 cm od nadproża - w $\frac{1}{2}$ wysokości - w odległości 33 cm od dolnej części okien
	150 – 200	8	po 1 punkcie w nadprożu i progu w szerokości $\frac{1}{2}$ okna	
	powyżej 200	10	po 2 punkty w nadprożu i progu, rozmieszczone symetrycznie w odległościach od pionowych krawędzi ościeża, równych $\frac{1}{3}$ szerokości okna	

Przy wbudowaniu okien w zestawach pasmowych punkty łączenia ościeżnic sąsiadujących ze sobą okien należy rozmieszczać w sposób podany w tabl. 28-10, a płaszczyznę połączenia ościeżnic traktować jak krawędź ościeża. Zestawione stojaki ościeżnic należy połączyć za pomocą wkrętów do drewna, ponadto okna łączone ze sobą w zestawy, również z drzwiami balkonowymi, należy dodatkowo mocować w nadprożu, a w progu w odległości 10 cm od ich styku pionowego.

5.3. Osadzanie i uszczelnianie stolarki okiennej w ościeżu

- W sprawdzone i przygotowane ościeże należy wstawić stolarkę okienną na podkładkach lub listwach.
- W zależności od rodzaju łączników zastosowanych do zamocowania stolarki należy osadzić w sposób trwały ich elementy kotwiące w ościeżach.
- Uszczelnienie okna w ościeżach bezwęgarkowych - styk ościeżnicy z ościeżem należy po zewnętrznej stronie okna wypełnić kitem trwale plastycznym, a na pozostałej szerokości ościeżnicy szczeliwem termoizolacyjnym.
- Ustawienie okna należy sprawdzić w pionie i poziomie oraz dokonać pomiaru przekątnych. Dopuszczalne odchylenie od pionu i poziomu nie powinno być większe niż 2mm na 1 m wysokości okna, jednak nie więcej niż 3 mm na całej długości elementów ościeżnicy. Odchylenie ościeżnicy od płaszczyzny pionowej nie może być większe niż 2mm. Różnice wymiarów przekątnych nie powinny być większe niż 2mm przy długości przekątnej do 1 m, 3mm- do 2m, 4mm- powyżej 2m długości przekątnej.
- Po ustawieniu okna należy sprawdzić sprawność działania skrzydeł przy otwieraniu i zamykaniu.
- Okna powinny być mocowane w otworze na dyble, kołki rozporowe lub specjalne kotwy.
- Mocowanie przy użyciu pianki poliuretanowej, która całkowicie wypełnia szczelinę między murem a ościeżnicą jest niewłaściwe.
- Mocowanie ościeżnic za pomocą gwoździ do ościeży jest zabronione
- Osadzanie parapetów należy wykonywać po osadzeniu i zamocowaniu okna. W tym celu należy wykuć w pionowych powierzchniach ościeży bruzdy dostosowane do grubości parapetu. Następnie wyrównać zaprawą mur podokienny z małym spadkiem w kierunku pomieszczenia i osadzić parapet na zaprawie cementowej z dodatkiem mleka wapiennego. Styki parapetu z ościeżem po ich uszczelnieniu, po obu stronach okna, powinny być przykryte drewnianymi listwami przybitymi do ościeżnicy.
- Po osadzeniu okna należy odpowiednio wyrównać zaprawą cementową ze spadkiem na zewnątrz fragment ściany pod oknem i wykonać obróbki blacharskie dokładnie umocowane we wrębie progu ościeżnicy.

5.4. Osadzenie ościeżnic drewnianych i metalowych, PVC (okienne i drzwiowe)

Ościeżnice drewniane osadzone w wykonanym otworze w istniejącej ścianie należy osadzać w ościeżach zgodnie z zasadami podanymi w ST dotyczącej montażu stolarki okiennej i drzwiowej. Zewnętrzne płaszczyzny ościeżnicy metalowej powinny być oddalone od zewnętrznej płaszczyzny surowych ścianek działowych o 2,5 cm, a połączenie ościeżnicy z samą ścianką powinno być tak wykonane, aby profil ościeżnicy był całkowicie wypełniony ścianką i zaprawą. Odległość między czołem ścianki działowej a blacha profilu powinna wynosić, co najmniej 1,5 cm, a wolna przestrzeń wypełniona zaprawą o marce nie niższej niż 3.

Wbudowanie ościeżnicy stalowej może się odbywać równolegle ze wznoszeniem murów lub też po jego wykonaniu. Zamocowanie ościeżnic w czasie wznoszenia ścian powinno być wykonane za pomocą wąsów omurowanych cegłą na zaprawie cementowej marki, co najmniej 3,0. Przy osadzaniu ościeżnic metalowych w ściankach uprzednio wykonanych należy wykuć gniazda na wąsy kotwiące, a następnie po ustawieniu i wypionowaniu stojaków zaklinować ościeżnicę silnie w murze. Zalewanie zaprawą cementową tak usztywnionej ościeżnicy powinno się odbywać od góry przez płaskie lejki.

6. KONTROLA JAKOŚCI ROBÓT

6.1. Zasady ogólne

6.1.1. Program Zapewnienia Jakości

Zgodnie ze Specyfikacją Techniczną nr 1.0.0. „Wymagania ogólne”.

6.1.2. Zasady kontroli jakości robót

Zgodnie ze Specyfikacją Techniczną nr 1.0.0. „Wymagania ogólne”.

6.1.3. Badania i pomiary

Zgodnie ze Specyfikacją Techniczną nr 1.0.0. „Wymagania ogólne”.

6.1.4. Raporty z badań

Zgodnie ze Specyfikacją Techniczną nr 1.0.0. „Wymagania ogólne”.

6.1.5. Badania prowadzone przez Inspektora nadzoru

Zgodnie ze Specyfikacją Techniczną nr 1.0.0. „Wymagania ogólne”.

6.1.6. Certyfikaty i deklaracje

Zgodnie ze Specyfikacją Techniczną nr 1.0.0. „Wymagania ogólne”.

6.1.7. Dokumenty budowy

Zgodnie ze Specyfikacją Techniczną nr 1.0.0. „Wymagania ogólne”.

6.2. Kontrola, pomiary i badania

6.2.1. Badania przed przystąpieniem do robót

Zgodnie ze Specyfikacją Techniczną nr 1.0.0. „Wymagania ogólne”.

7. OBMIAR ROBÓT

7.1. Ogólne zasady obmiaru robót

Zgodnie ze Specyfikacją Techniczną nr 1.0.0. „Wymagania ogólne”.

7.2. Zasady określania ilości robót i materiałów

Zgodnie ze Specyfikacją Techniczną nr 1.0.0. „Wymagania ogólne”.

7.3. Urządzenia i sprzęt pomiarowy

Zgodnie ze Specyfikacją Techniczną nr 1.0.0. „Wymagania ogólne”.

7.4. Czas przeprowadzania obmiaru

Zgodnie ze Specyfikacją Techniczną nr 1.0.0. „Wymagania ogólne”.

8. ODBIÓR ROBÓT

8.1. Rodzaje odbiorów robót

Roboty podlegają następującym etapom odbioru robót:

- a) odbiór robót zanikających i ulegających zakryciu
- b) odbiór częściowy
- c) odbiór ostateczny
- d) odbiór pogwarancyjny

8.2. Odbiór robót zanikających lub ulegających zakryciu

Zgodnie ze Specyfikacją Techniczną nr 1.0.0. „Wymagania ogólne”.

8.3. Odbiór częściowy

Zgodnie ze Specyfikacją Techniczną nr 1.0.0. „Wymagania ogólne”.

8.4. Odbiór ostateczny robót

Zgodnie ze Specyfikacją Techniczną nr 1.0.0. „Wymagania ogólne”.

8.4.1. Zasady odbioru ostatecznego robót

Zgodnie ze Specyfikacją Techniczną nr 1.0.0. „Wymagania ogólne”.

8.4.2. Dokumenty odbioru ostatecznego

Zgodnie ze Specyfikacją Techniczną nr 1.0.0. „Wymagania ogólne”.

8.5. Odbiór pogwarancyjny

Zgodnie ze Specyfikacją Techniczną nr 1.0.0. „Wymagania ogólne”.

9. PODSTAWA PŁATNOŚCI

9.1. Ustalenia ogólne

Zgodnie ze Specyfikacją Techniczną nr 1.0.0. „Wymagania ogólne”.

10. PRZEPISY ZWIĄZANE

10.1. Polskie normy

- PN-B-10085:2001 - Stolarka budowlana. Okna i drzwi. Wymagania i badania.
- PN-72/B-10180 - Roboty szklarskie. Warunki i badania techniczne przy odbiorze.
- PN-78/B-13050 - Szkło płaskie walcowane.
- PN-75/B-94000 - Okucia budowlane. Podział.
- PN-B-30150:97 - Kit budowlany trwale plastyczny.

SZCZEGÓŁOWA SPECYFIKACJA TECHNICZNA (SST)

1.1.3. – ROBOTY POSADZKOWE

Spis treści

1. Wstęp

- 1.1. Przedmiot Szczegółowej Specyfikacji Technicznej (SST)
- 1.2. Zakres stosowania SST
- 1.3. Zakres robót objętych SST
- 1.4. Ogólne wymagania dotyczące robót
- 1.5. Wspólny Słownik Zamówień (CPV) – nazwy i kody grup, klas i kategorii robót
- 1.6. Określenia podstawowe

2. Wymagania dotyczące właściwości materiałów i wyrobów budowlanych

- 2.1. Zerwanie istniejącej wykładziny dywanowej
- 2.2. Przygotowanie podłoża- środek gruntujący, masa samopoziomująca
- 2.3. Wykładzina PCV
- 2.4. Pozostałe materiały np. - listwy przyścienne

3. Wymagania dotyczące sprzętu i maszyn

- 3.1 Ogólne wymagania dotyczące sprzętu
- 3.2. Sprzęt, który może być użyty do wykonywania robót (podstawowy)
- 3.3. Pozostały sprzęt i sprzęt zamienny

4. Wymagania dotyczące transportu i składowania

5. Wykonanie robót

- 5.1. Zerwanie wykładziny dywanowej
- 5.2. Wykonanie masy samopoziomującej
- 5.3. Układanie wykładzin PCV

6. Kontrola jakości robót

- 6.1. Zasady ogólne
- 6.2. Kontrola, pomiary i badania

7. Obmiar robót

- 7.1. Ogólne zasady obmiaru robót
- 7.2. Zasady określania ilości robót i materiałów
- 7.3. Urządzenia i sprzęt pomiarowy
- 7.4. Czas przeprowadzania obmiaru

8. Odbiór robót

- 8.1. Rodzaje odbiorów robót
- 8.2. Odbiór robót zanikających lub ulegających zakryciu
- 8.3. Odbiór częściowy
- 8.4. Odbiór ostateczny robót
- 8.5. Odbiór pogwarancyjny

9. Podstawa płatności

- 9.1. Ustalenia ogólne

10. Przepisy związane

- 10.1. Polskie Normy
- 10.2. Świadectwa, wytyczne i instrukcje, materiały pomocnicze

SST -1.1.3. - ROBOTY POSADZKOWE

1. WSTĘP

1.1. Przedmiot Szczegółowej Specyfikacji Technicznej (SST)

Przedmiotem Szczegółowej Specyfikacji Technicznej (SST) są wymagania dotyczące wykonania i odbioru robót, prowadzenia robót związanych z wykonaniem **Remontu pomieszczeń nr 2.8 do 2.17 (I piętro) w budynku administracyjnym w Szczecinie przy ul. Czesława 9** zgodnie z zakresem robót przedstawionym w Opisie technicznym i Przedmiarach robót.

1.2. Zakres stosowania SST

Niniejsza SST traktowana jest obok Opisu technicznego i przedmiaru robót jako pomocnicza dokumentacja przy zlecaniu i realizacji robót w zakresie przedmiotowej inwestycji.

1.3. Zakres robót objętych SST.

Ustalenia zawarte w niniejszej specyfikacji dotyczą prowadzenia robót przy wykonaniu posadzek i obejmują:

- a). Zerwanie wykładziny dywanowej, oczyszczenie i zagruntowanie podłoża
- b). wylanie masy samopoziomującej 3-5mm,
- c). ułożenie wykładziny rulonowej PCV obiektowej
- d). Montaż listew przyściennych drewnopodobnych

1.4. Ogólne wymagania dotyczące Robót

Zgodnie ze Specyfikacją Techniczną nr 1.0.0. „Wymagania ogólne”.

1.4.1. Przekazanie terenu Budowy

Zgodnie ze Specyfikacją Techniczną nr 1.0.0. „Wymagania ogólne”.

1.4.2. Dokumentacja Projektowa do opracowania przez Wykonawcę

Zgodnie ze Specyfikacją Techniczną nr 1.0.0. „Wymagania ogólne”

1.4.3. Zgodność robót z Dokumentacją Projektową i ST

Zgodnie ze Specyfikacją Techniczną nr 1.0.0. „Wymagania ogólne”

1.4.4. Zabezpieczenie terenu budowy

Zgodnie ze Specyfikacją Techniczną nr 1.0.0. „Wymagania ogólne”.

1.4.5. Ochrona środowiska w czasie wykonywania robót

Zgodnie ze Specyfikacją Techniczną nr 1.0.0. „Wymagania ogólne”.

1.4.6. Ochrona przeciwpożarowa

Zgodnie ze Specyfikacją Techniczną nr 1.0.0. „Wymagania ogólne”.

1.4.7. Ochrona własności publicznej i prywatnej

Zgodnie ze Specyfikacją Techniczną nr 1.0.0. „Wymagania ogólne”

1.4.8. Ograniczenie obciążeń osi pojazdów

Zgodnie ze Specyfikacją Techniczną nr 1.0.0. „Wymagania ogólne”.

1.4.9. Bezpieczeństwo i higiena pracy

Zgodnie ze Specyfikacją Techniczną nr 1.0.0. „Wymagania ogólne”.

1.4.10. Ochrona i utrzymanie robót

Zgodnie ze Specyfikacją Techniczną nr 1.0.0. „Wymagania ogólne”.

1.4.11. Stosowanie się do prawa i innych przepisów

Zgodnie ze Specyfikacją Techniczną nr 1.0.0. „Wymagania ogólne”.

1.5. Wspólny Słownik Zamówień (CPV) – nazwy i kody grup, klas i kategorii robót

<i>Dział</i>	<i>Grupa</i>	<i>Klasa</i>	<i>Kategoria</i>	<i>Nazwa</i>
450000 00-7				Roboty budowlane
	45400000-1			Roboty wykończeniowe w zakresie obiektów budowlanych
		45430000-0		Pokrywanie podłóg i ścian
			45432100-5	Kładzenie i wykładanie podłóg

1.6. Określenia podstawowe

Zgodnie ze Specyfikacją Techniczną nr 1.0.0. „Wymagania ogólne”.

2. MATERIAŁY I WYROBY BUDOWLANE

Materiałami stosowanymi przy wykonaniu robót wg zasad niniejszej specyfikacji są:

- Wykładzina rulonowa PCV winna spełniać wszystkie normy i wymagania związane z zastosowaniem w budynkach użyteczności publicznej oraz posiadać parametry użytkowe dla pomieszczeń o dużym natężeniu ruchu.
- listwy przyściennie drewnopodobne

Wszystkie materiały muszą mieć odpowiednie atesty i certyfikaty potwierdzające ich przydatność w budownictwie

3. SPRZĘT I MASZYNY

3.1. Ogólne wymagania dotyczące sprzętu

Zgodnie ze Specyfikacją Techniczną nr 1.0.0. „Wymagania ogólne”.

3.2. Sprzęt, który może być użyty do wykonywania robót (podstawowy)

- środek transportowy
- samochód dostawczy do 0,9 t
- mieszarka do zapraw

3.3. Pozostały sprzęt i sprzęt zamienny

Zgodnie ze Specyfikacją Techniczną nr 1.0.0. „Wymagania ogólne”.

4. TRANSPORT I SKŁADOWANIE

4.1. Ogólne wymagania dotyczące transportu

Zgodnie ze Specyfikacją Techniczną nr 1.0.0. „Wymagania ogólne”.

Gotowe zaprawy klejące dostarczane są w postaci suchych mieszanek, pakowanych w worku. Przewóz mieszanki powinien odbywać się dostosowanymi do tego środkami transportu w warunkach zabezpieczających ją przed opadami atmosferycznymi, zawilgoceniem, uszkodzeniem opakowania i zanieczyszczeniem. Suche mieszanki zaprawy klejącej powinny być przechowywane w workach na drewnianych rusztach w pomieszczeniach zamkniętych. Wykładziny rulonowe PCV obiektowe np. Tarkett, Gamrat należy przechowywać w pomieszczeniach suchych, przewiewnych, nie nasłonecznionych w temperaturze od +5 do +30°C, w warunkach zabezpieczających przed zabrudzeniem, zawilgoceniem, uszkodzeniem mechanicznym lub chemicznym w odległości od urządzeń grzejnych i punktów oświetleniowych zgodnie z obowiązującymi przepisami przeciwpożarowymi. Podłoże pod wykładziny powinno być równe oraz pozbawione jakichkolwiek wystających ostrych przedmiotów czy krawędzi mogących uszkodzić wykładzinę.

Rolki wykładziny należy składować pionowo lub poziomo w jednej warstwie.

5. WYKONANIE ROBÓT

5.1. Wymagania podstawowe dotyczące posadzek

Posadzki należy wykonywać zgodnie z projektem, który powinien określać konstrukcję podłogi, wytrzymałość podkładu, rodzaj, typ i gatunek płytek, wykładzin itp.

Temperatura pomieszczeń, w których prowadzone są prace posadzkarskie nie powinna być niższa niż + 5°C.

5.2. Oczyszczenie powierzchni podłoża.

Po zerwaniu wykładziny dywanowej ostatnią czynnością przed rozpoczęciem gruntowania jest dokładne oczyszczenie podłoża. Wszelkie zabrudzenia, gruz, piasek, resztki zaprawy tynkarskiej itp. osłabiają przyczepność podłoża oraz mają bezpośredni wpływ na wystąpienie wad powierzchni masy niwelującej. Podłoże należy również oczyścić z resztek farb, klejów bitumicznych, olejów itp. Można to uzyskać przez mechaniczne usunięcie zabrudzonej warstwy. Fragmenty zaolejone znacznie pogarszają przyczepność i bezwzględnie muszą zostać dokładnie oczyszczone.

Po oczyszczeniu mocno zanieczyszczonych fragmentów podłoża należy całą jego powierzchnię przeszlifować. Pozwoli to usunąć drobne zanieczyszczenia lub fragmenty słabo związane. Prace rozpoczynamy od ręcznego przeszlifowania podłoża przy ścianie oraz w miejscach trudno dostępnych. Szlifowanie dużych powierzchni wykonujemy za pomocą maszyny szlifierskiej.

Na zakończenie należy bardzo dokładnie odkurzyć powstały pył, który może w znacznym stopniu zmniejszyć przyczepność kolejnych warstw posadzki oraz spowodować zanieczyszczenie masy szpachlowej pogarszając jej gładkość i estetykę.

5.3. Gruntowanie podłoża.

Dla właściwego zagruntowania wystarcza jednokrotne naniesienie preparatu gruntującego na podłoże. Przed użyciem należy dokładnie wymieszać zawartość opakowania, a następnie przelać preparat do czystego wiadra lub pojemnika. Przy użyciu wałka równomiernie nanieść preparat na podłoże. Nie należy wylewać środka gruntującego bezpośrednio na podłoże wprost z opakowania, gdyż może to spowodować miejscowe przesycenie. Podczas gruntowania rozprowadzamy grunt cienką warstwą nie pozostawiając kałuż. Zagruntowaną powierzchnię należy pozostawić do przeschnięcia, aż powstanie nie klejąca się warstwa (około 2-4 godzin). Tak zagruntowane podłoże jest gotowe do stosowania mas szpachlowych (samopoziomujących). Istnieje też grupa specjalistycznych epoksydowych środków gruntujących zapewniających izolację przeciwwilgociową i pozwalających na ułożenie wykładzin w warunkach kiedy wilgotność jest wyższa niż 3% CM, ale nie przekracza 5% CM.

Środki gruntujące mogą też umożliwić stosowanie mas szpachlowych na podłożach słabo lub zupełnie niechłonnych takich jak płytki ceramiczne, gresowe, kamień naturalny, lastriko i inne.

Gruntowanie jest czynnością bardzo istotną i mającą bezpośredni wpływ na jakość podłoża, a co za tym idzie ostateczny wygląd i trwałość wykładzin. We wszystkich przypadkach zastosowania grunt zapewnia uzyskanie trwalszego wiązania lub wręcz w ogóle umożliwia prawidłowe przygotowanie podłoża. Zaniedbania wykonawcze na etapie gruntowania i prac przygotowawczych prowadzą do częstych uszkodzeń podkładu niejednokrotnie ujawniających się dopiero po instalacji wykładziny. Z tych też powodów należy przywiązywać dużą wagę do właściwego gruntowania podłoża zawsze stosując odpowiednie środki gruntujące renomowanych producentów.

5.4. Układanie wykładzin elastycznych rulonowych PCV np. Tarkett lub Gamrat

Przygotowanie podłoża

Podłoże powinno być gładkie, odpowiedniej wytrzymałości, równe, suche, oczyszczone z wszelkich zanieczyszczeń i przygotowane zgodnie z miejscowymi przepisami budowlanymi.

Po zagruntowaniu podłoża należy wylewać masę wygładzającą (samopoziomującą) przeznaczoną do stosowania pod wykładziny elastyczne.

Podłoża z płyt wiórowych należy kłaść zgodnie z zaleceniami ich producenta. Gdy zastosowane jest ogrzewanie podłogowe należy pamiętać, że wykładzina podłogowa nie może być narażona

na temperaturę przekraczającą 30°C. W przeciwnym wypadku może ulec odbarwieniu lub innym nieodwracalnym zmianom.

Uwaga: W przypadku stosowania dwuskładnikowych środków poliestrowych mogą wystąpić odbarwienia, jeśli proporcje zostaną dobrane niewłaściwie.

Wszelkie oznaczenia mogą być dokonywane jedynie ołówkami grafitowymi. Należy pamiętać, że wszelkie oznaczenia flamastrami, markerami, długopisami, piórami kulkowymi itp. spowodować mogą odbarwienia na skutek dyfuzji tuszu w strukturę wykładziny. Do przygotowania podłoża używać tylko mas wodoodpornych. Wilgotność podłoża nie powinna być wyższa niż 2% dla cementu i 0,5% dla anhydrytu (gipsu).

Przygotowanie materiału

Przed instalacją należy sprawdzić rolki wykładziny pod kątem numerów fabrycznych. Wskazane jest zachowanie etykiet fabrycznych wszystkich rolek, aż do chwili zakończenia instalacji.

Uwaga: W celu uniknięcia różnicy w odcieniach, do jednego pomieszczenia należy dobrać wykładzinę pochodzącą z tej samej serii produkcyjnej. Zaleca się również układanie wykładziny kolejno sąsiednimi numerami rolek.

W miarę możliwości rolki należy przewijać przed instalacją. Rolki należy przechowywać w pozycji pionowej lub poziomo w jednej warstwie.

Uwaga: Ewentualne wady towaru należy zgłaszać w biurze handlowym lub u dystrybutora. Zgłoszenie powinno zawierać kody barw, numery serii oraz rolek. Dane te są podane na etykietach na opakowaniu. O wadach widocznych należy informować niezwłocznie jeszcze przed zamontowaniem wykładziny.

Instalacja wykładzin elastycznych np. Tarkett, Gamrat lub tp

Przed instalacją wykładzina powinna przyjąć temperaturę pomieszczenia (nie niższą niż 18°C). Dopiero wtedy przyciąć arkusze wykładziny. W miarę możliwości rozłożyć je na płaskim podłożu, by materiał pozbył się naprężeń i przyjął temperaturę pomieszczenia. Jest to szczególnie istotne w przypadku dłuższych arkuszy.

Należy unikać marszczenia i zaginania materiału, gdyż może to doprowadzić do nieodwracalnych zmian.

Używać tylko klejów przeznaczonych do wykładzin winylowych, stosować się do wskazań producenta klejów.

Arkusze wykładziny należy łączyć termicznie przy pomocy sznura spawalniczego Tarkett.

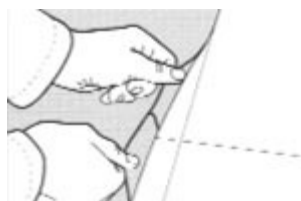
Dopasowanie. Cokoliki i narożniki



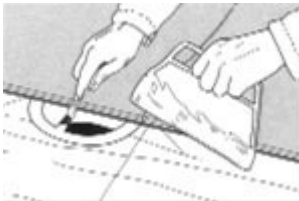
Przy użyciu przymiaru i ołówka zaznaczyć linie na wszystkich ścianach pomieszczenia na wysokości ok. 10 cm. Przy pomocy drobno ząbkowanej pacy nałożyć warstwę kleju na ściany do poziomu linii. Rozprowadzić część kleju na podłożu (tak jak to pokazano na rysunku).



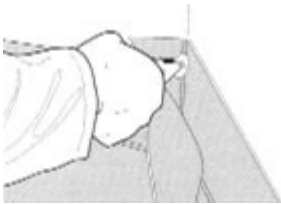
Podczas gdy klej nabiera ciągliwej konsystencji, przyciąć wykładzinę według projektu. Długość arkuszy powinna przewyższać długość pomieszczenia, oznaczyć środek arkusza oraz środek podłoża prostopadłymi osiami. Ułatwi to ułożenie arkusza we właściwej pozycji. Punkty przecięcia osi na wykładzinie i na podłożu powinny zachodzić na siebie.



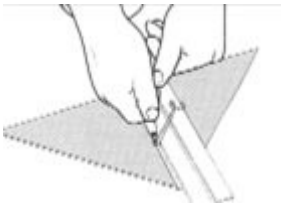
Jeśli szerokość pomieszczenia przekracza szerokość wykładziny (tzn. jeśli dla przykrycia podłoża potrzeba więcej niż jednego arkusza), zaznaczyć na podłożu linię równoległą do ściany wzdłużnej w odległości 12 cm od miejsca, gdzie sięga arkusz wykładziny. Na tej linii zaznaczyć środek pomieszczenia. Na odwrotnej stronie wszystkich arkuszy zaznaczyć ich środek prostopadłymi osiami. Punkty przecięcia osi na podłożu i na arkuszach powinny zachodzić na siebie.



Zwinąć arkusze z połowy długości pomieszczenia. Rozprowadzić klej na podłożu pacą zębata. Wokół otworów ściekowych i w miejscach trudno dostępnych użyć pędzla z miękkiego włosia. Wokół i wewnątrz otworów ściekowych zastosować klej kontaktowy. Stosować się do zaleceń producenta wybranego kleju.



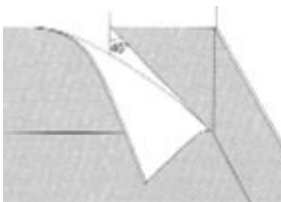
Docisnąć starannie wykładzinę rolką narożnikową.



Powstała luka musi zostać uzupełniona trójkątem wyciętym z wykładziny. Aby ułatwić przyklejanie trójkąta, wykonać żłobek na odwrotnej stronie materiału za pomocą noża okrągłego Tarkett. Głębokość żłobka nie powinna przekraczać połowy grubości arkusza.



Przy pomocy rolki narożnikowej docisnąć wykładzinę tak, aby przylegała ściśle do linii zetknięcia ściany z podłogą. W pomieszczeniach, gdzie arkusz wykładziny wystarcza dla zakrycia całego podłoża, klej można rozprowadzić na całej powierzchni przed położeniem arkusza. Metoda ta wymaga doświadczenia, lecz jest najszybsza.



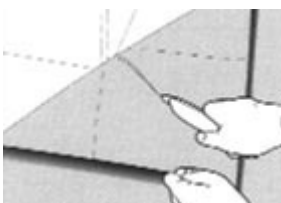
Połączenie narożnikowe powinno być umieszczone na jednej ze ścian, pod kątem ok. 45°. Wybierać najmniej widoczną (słabo oświetloną) ścianę.



Teraz można zagiąć trójkąt i docisnąć go do narożnika. Jeżeli trójkąt będzie zachodził na część ścienną wykładziny, przyciąć nadmiar materiału tak, aby krawędzie dokładnie do siebie pasowały. Przeciąć zachodzący materiał, aby ściśle przylegał. Frezowanie i spawanie połączeń należy wykonać po dokładnym wyschnięciu kleju



W narożnikach wewnętrznych należy przeciąć fałdę materiału rozpoczynając na wysokości ok. 5 mm nad podłożem. Jeżeli przed dopasowaniem materiału zachodzi potrzeba jego podgrzania (uplastycznienia), podgrzać także przestrzeń pomiędzy ścianą a materiałem. Dzięki temu wykładzina będzie lepiej przylegała do pokrytej klejem ściany.



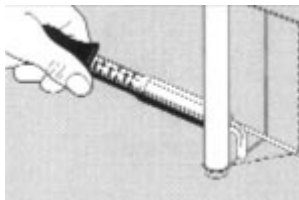
W narożnikach zewnętrznych wykładzinę należy odgiąć i naciąć, rozpoczynając na wysokości ok. 5 mm nad podłożem. (Linie na rysunku pokazują zarys narożnika na arkuszu i pozycję przecięcia pod kątem 45°). Następnie należy wykonać cięcie po przekątnej, tak jak pokazano na rysunku.



W narożnikach wewnętrznych i zewnętrznych użyć do spawania zgrzewarki termicznej. Końcówka do zgrzewania sznurowego Tarkett jest specjalnie przystosowana do zgrzewania podłóg winylowych. Doskonały rezultat zapewnia stosowanie końcówki reperacyjnej firmy Tarkett (Swan neck), którą ostatecznie uszczelnia się wszystkie zgrzewy wzdłuż ścian i podłóg.

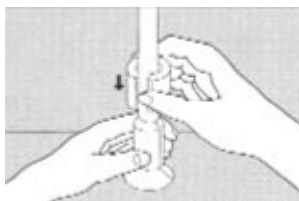
Dopasowanie wykładziny wokół rur i podłogowych otworów ściekowych

W przypadku rur usytuowanych w pobliżu ścian wykonać nacięcie w arkuszu i docisnąć wokół rury tak, by powstał kołnierz. Jeśli rura znajduje się blisko ściany, cięcie należy wykonać tak, jak pokazano na rysunku (linia przerywana). Jeśli osłona rury wykonywana jest:

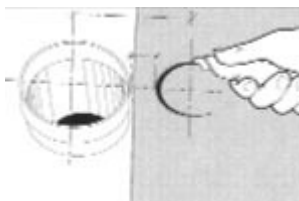


A) z wykładziny podłogowej:

przygotowaną osłonę należy dopasować do rury, następnie używając kleju kontaktowego przykleić i ostatecznie zespawać brzegi wykładziny, używając w tym celu końcówki typu "swan neck" (szyja łabędzia).

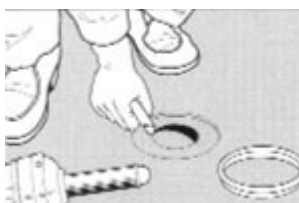


B) Osłony prefabrykowane - zamontuj wg wskazań producenta. Dla dodatkowego uszczelnienia wokół rur można użyć odpowiedniego uszczelniacza do zgrzewów, bądź masy uszczelniającej (np. silikon lub podobne). Uszczelniacz należy stosować pomiędzy podłożem, a arkuszem winylowym.

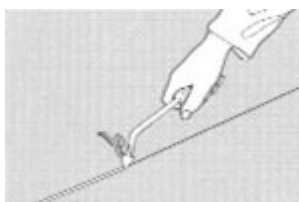


W przypadku rur ściekowych zgiąć arkusz przy rurze i zaznaczyć na nim punkt odpowiadający środkowi rury. Wyciąć w wykładzinie otwór o średnicy ok. 25 mm mniejszej niż średnica rury. Otwór wycinać zaczynając od zgięcia - tak jak pokazano na rysunku. Ogrzać arkusz winylowy i wcisnąć go w rurę. Odciąć nadmiar materiału nożem hakowym.

Zgrzewanie



Otwory ściekowe, leżące w tej samej płaszczyźnie co podłoga. Ogrzać arkusz i zaznaczyć usytuowanie otworu przy pomocy pierścienia zaciskowego. Następnie wyciąć niewielki otwór pośrodku oznaczonego otworu ściekowego. Ogrzać wykładzinę i wcisnąć pierścień w otwór. Jeśli posłużono się pierścieniem nastawnym, upewnić się, czy przylega on ściśle do krawędzi otworu. W celu dodatkowego uszczelnienia rozprowadza się warstwę silikonu pomiędzy arkuszem, a krawędzią pierścienia.



Do frezowania wszystkich złączy stosuje się frezarkę ręczną Tarkett z ostrzem ze stali twardego. Duże powierzchnie można frezować przy pomocy frezarki elektrycznej. Spawanie termiczne wykonać przy pomocy zgrzewarki termicznej wyposażonej w końcówkę do zgrzewania sznurowego (speed welding nozzle).



Zgrzewać gorącym powietrzem przy użyciu końcówki do zgrzewania sznurowego Tarkett.

Uwaga: wszystkie zgrzewy muszą ostygnąć przed odcięciem nadmiaru zgrzewu.

Odcinanie rozpocząć w miejscu, gdzie rozpoczęto zgrzewanie. Zaleca się dwuetapową obróbkę zgrzewu: wstępną i wygładzającą. Nóż do odcinania nadmiaru zgrzewu zapewnia wykonanie obu etapów pracy. Po jednej stronie noża znajduje się ostrze do obróbki wstępnej, a po drugiej ostrze do wygładzania.

W celu uzyskania najlepszego rezultatu:

- kłaść wykładzinę ściśle według instrukcji,
- używać tylko klejów do podłóg winylowych polecanych przez producenta
- dokonać przeglądu podłogi po położeniu wykładziny.

6. KONTROLA JAKOŚCI ROBÓT

6.1. Zasady ogólne

6.1.1. Program Zapewnienia Jakości

Zgodnie ze Specyfikacją Techniczną nr 1.0.0. „Wymagania ogólne”.

6.1.2. Zasady kontroli jakości robót

Zgodnie ze Specyfikacją Techniczną nr 1.0.0. „Wymagania ogólne”.

6.1.3. Badania i pomiary

Zgodnie ze Specyfikacją Techniczną nr 1.0.0. „Wymagania ogólne”.

6.1.4. Raporty z badań

Zgodnie ze Specyfikacją Techniczną nr 1.0.0. „Wymagania ogólne”.

6.1.5. Badania prowadzone przez Inspektora nadzoru

Zgodnie ze Specyfikacją Techniczną nr 1.0.0. „Wymagania ogólne”.

6.1.6. Certyfikaty i deklaracje

Zgodnie ze Specyfikacją Techniczną nr 1.0.0. „Wymagania ogólne”.

6.1.7. Dokumenty budowy

Zgodnie ze Specyfikacją Techniczną nr 1.0.0. „Wymagania ogólne”.

6.2. Kontrola, pomiary i badania

6.2.1. Badania przed przystąpieniem do robót

Zgodnie ze Specyfikacją Techniczną nr 1.0.0. „Wymagania ogólne”.

7. OBMIAR ROBÓT

7.1. Ogólne zasady obmiaru robót

Zgodnie ze Specyfikacją Techniczną nr 1.0.0. „Wymagania ogólne”.

7.2. Zasady określania ilości robót i materiałów

Zgodnie ze Specyfikacją Techniczną nr 1.0.0. „Wymagania ogólne”.

7.3. Urządzenia i sprzęt pomiarowy

Zgodnie ze Specyfikacją Techniczną nr 1.0.0. „Wymagania ogólne”.

7.4. Czas przeprowadzania obmiaru

Zgodnie ze Specyfikacją Techniczną nr 1.0.0. „Wymagania ogólne”.

8. ODBIÓR ROBÓT

8.1. Rodzaje odbiorów robót

Roboty podlegają następującym etapom odbioru robót:

- a) odbiór robót zanikających i ulegających zakryciu
- b) odbiór częściowy
- c) odbiór ostateczny
- d) odbiór pogwarancyjny

8.2. Odbiór robót zanikających lub ulegających zakryciu

Zgodnie ze Specyfikacją Techniczną nr 1.0.0. „Wymagania ogólne”.

8.3. Odbiór częściowy

Zgodnie ze Specyfikacją Techniczną nr 1.0.0. „Wymagania ogólne”.

8.4. Odbiór ostateczny robót

Zgodnie ze Specyfikacją Techniczną nr 1.0.0. „Wymagania ogólne”.

8.4.1. Zasady odbioru ostatecznego robót

Zgodnie ze Specyfikacją Techniczną nr 1.0.0. „Wymagania ogólne”.

8.4.2. Dokumenty odbioru ostatecznego

Zgodnie ze Specyfikacją Techniczną nr 1.0.0. „Wymagania ogólne”.

8.5. Odbiór pogwarancyjny

Zgodnie ze Specyfikacją Techniczną nr 1.0.0. „Wymagania ogólne”.

9. PODSTAWA PŁATNOŚCI

9.1. Ustalenia ogólne

Zgodnie ze Specyfikacją Techniczną nr 1.0.0. „Wymagania ogólne”.

10. PRZEPISY ZWIĄZANE

10.1. Polskie normy

- PN-62/B-10144 - Posadzki z betonu i zaprawy cementowej. Wymagania i badania techniczne przy odbiorze.
- PN-EN 685:2002 - Elastyczne pokrycia podłogowe. Klasyfikacja.

10.2. Świadectwa, wytyczne i instrukcje, materiały pomocnicze.

- Katalog rozwiązań podłóg dla budownictwa mieszkaniowego i ogólnego. COBP Budownictwa Ogólnego. Warszawa 1992.
- Dz. U. nr 75/2002 — „Warunki techniczne, jakim powinny odpowiadać budynki i ich usytuowanie”
- „Warunki techniczne wykonania i odbioru robót budowlano — montażowych” Tom I „Budownictwo ogólne”. Warszawa 1990, wyd. LV MGPIB, ITB
- „Poradnik majstra budowlanego” Arkady, Warszawa 1997

SZCZEGÓŁOWA SPECYFIKACJA TECHNICZNA (SST)

1.1.4. - ROBOTY MALARSKIE

1.1. Przedmiot Szczegółowej Specyfikacji Technicznej (SST)

Przedmiotem Szczegółowej Specyfikacji Technicznej (SST) są wymagania dotyczące wykonania i odbioru robót, prowadzenia robót związanych z wykonaniem **Remontu pomieszczeń nr 2.8 do 2.17 (I piętro) w budynku administracyjnym w Szczecinie przy ul. Czesława 9** zgodnie z zakresem robót przedstawionym w Opisie technicznym i Przedmiarach robót.

1.2. Zakres stosowania SST

Niniejsza SST traktowana jest obok Opisu technicznego i przedmiaru robót jako pomocnicza dokumentacja przy zlecaniu i realizacji robót w zakresie przedmiotowej inwestycji.

1.3. Zakres robót objętych SST

Zakres SST obejmuje wykonanie robót malarskich niezbędnych do zrealizowania przedmiotowego przedsięwzięcia inwestycyjnego.

- zabezpieczenie okien, drzwi posadzek przed malowaniem
- przygotowanie powierzchni do malowania- usunięcie starej farby, gruntowanie ścian i sufitów
- malowanie sufitów farbą emulsyjną
- malowanie ścian farbą lateksową w kolorach pastelowych
- malowanie farbą olejną elementów drewnianych; parapetów okien ,drzwi, ościeżnic, listew przypodłogowych
- malowanie rur

1.4. Ogólne wymagania dotyczące robót

Zgodnie ze Specyfikacją Techniczną (ST) nr 1.0.0. „Wymagania ogólne”

1.4.1. Przekazanie terenu budowy

Zgodnie ze Specyfikacją Techniczną (ST) nr 1.0.0. „Wymagania ogólne”

1.4.2. Dokumentacja Projektowa do opracowania przez Wykonawcę

Zgodnie ze Specyfikacją Techniczną (ST) nr 1.0.0. „Wymagania ogólne”

1.4.3. Zgodność robót z Dokumentacją Projektową i ST

Zgodnie ze Specyfikacją Techniczną (ST) nr 1.0.0. „Wymagania ogólne”

1.4.4. Zabezpieczenie terenu budowy

Zgodnie ze Specyfikacją Techniczną (ST) nr 1.0.0. „Wymagania ogólne”

1.4.5. Ochrona środowiska w czasie wykonywania robót

Zgodnie ze Specyfikacją Techniczną (ST) nr 1.0.0. „Wymagania ogólne”

1.4.6. Ochrona przeciwpożarowa

Zgodnie ze Specyfikacją Techniczną (ST) nr 1.0.0. „Wymagania ogólne”

1.4.7. Ochrona własności publicznej i prywatnej

Zgodnie ze Specyfikacją Techniczną (ST) nr 1.0.0. „Wymagania ogólne”

1.4.8. Ograniczenie obciążeń osi pojazdów

Zgodnie ze Specyfikacją Techniczną (ST) nr 1.0.0. „Wymagania ogólne”

1.4.9. Bezpieczeństwo i higiena pracy

Zgodnie ze Specyfikacją Techniczną (ST) nr 1.0.0. „Wymagania ogólne”

1.4.10. Ochrona i utrzymanie robót

Zgodnie ze Specyfikacją Techniczną (ST) nr 1.0.0. „Wymagania ogólne”

1.4.11. Stosowanie się do prawa i innych przepisów

Zgodnie ze Specyfikacją Techniczną (ST) nr 1.0.0. „Wymagania ogólne”

1.5. Wspólny Słownik Zamówień (CPV) – nazwy i kody grup, klas i kategorii robót

<i>Dział</i>	<i>Grupa</i>	<i>Klasa</i>	<i>Kategoria</i>	<i>Nazwa</i>
45000000-7				<i>Roboty budowlane</i>
	45400000-1			<i>Roboty wykończeniowe w zakresie obiektów budowlanych</i>
		45440000-3		<i>Roboty malarskie i szklarskie</i>
			45442000-7	<i>Nakładanie powierzchni kryjących</i>
			45442100-8	<i>Roboty malarskie</i>

1.5. Określenia podstawowe

Zgodnie ze Specyfikacją Techniczną (ST) nr 1.0.0. „Wymagania ogólne”

2. MATERIAŁY BUDOWLANE

2.1. Farby

W robotach malarskich należy stosować gotowe, produkowane fabrycznie materiały.

Wszystkie materiały muszą mieć odpowiednie atesty i certyfikaty potwierdzające ich przydatność w budownictwie.

Materiały malarskie powinny znajdować się w osobno stojącym ognioodpornym budynku (ewent. w części budynku oddzielonej ścianami ogniotrwałymi) z należytą wentylacją - z uwagi na ich łatwopalność. Drzwi magazynu powinny wychodzić bezpośrednio na zewnątrz budynku.

- Środek gruntujący – służy do gruntowania podłoża pod farby, tapety, zaprawy klejowe i wyrównawcze oraz posadzki cementowe. Stosuje się do ograniczenia chłonności podłoża, zwiększenia przyczepności materiałów wykończeniowych do podłoża oraz ograniczenia jego pylistości. Ułatwia prace podczas nakładania kolejnych warstw. Zużycie 0,1-0,2 kg/m².
- farba emulsyjna – przeznaczona do malowania wewnętrznego ścian i sufitów, stosowana może być na wszelkie podłoża, takie jak: beton, tynki gipsowe, cementowo-wapienne, cementowe. Zużycie 0,26 l/m²
- farba lateksowa, zmywalna – przeznaczona do dekoracyjnego i konserwacyjnego malowania ścian wewnętrznych budynku
- farba olejna do gruntowania ogólnego stosowania – do pierwszego malowania drewna, materiałów drewnopochodnych, metalowych i tynków pod powłoki z emalii ftalowych. Wydajność 9-12 m²/dcm³.
- farba olejne nawierzchniowe ogólnego stosowania – jako wierzchnia warstwa powłok wewnętrznych i zewnętrznych odpowiednio zagruntowanych wydajność 10-14 m²/dcm³.
- emalie ftalowe ogólnego stosowania – jako wierzchnia warstwa powłok wewnętrznych i zewnętrznych na podłożach pokrytych farbą nawierzchniową lub ftalowa do gruntowania, albo farba przeciwrdzewną. Wydajność 7-12 m²/dcm³.
- Rozcieńczalniki- dostosowane do poszczególnych rodzajów wyrobów

3. SPRZĘT I MASZYNY

3.1. Ogólne wymagania dotyczące sprzętu i maszyn

Zgodnie ze Specyfikacją Techniczną (ST) nr 1.0.0. „Wymagania ogólne”

3.2. Sprzęt i maszyny, które mogą być użyte do wykonywania robót (podstawowe)

Pomosty robocze, rusztowania, stoliki tynkarskie, łaty, taczki, mieszadła do tynków i farb, pojemniki i wiadra, betoniarka elektryczna, pędzle, ewent. żuraw okienny przenośny.

3.3. Pozostały sprzęt, maszyny oraz sprzęt i maszyny zamienne

Zgodnie ze Specyfikacją Techniczną (ST) nr 1.0.0. „Wymagania ogólne”

4. ŚRODKI TRANSPORTU

4.1. Ogólne wymagania dotyczące transportu

Zgodnie ze Specyfikacją Techniczną (ST) nr 1.0.0. „Wymagania ogólne”

Dostawa - samochodem ciężarowym, na placu budowy i we wnętrzach - ręcznie.

Transport - środkami dostosowanymi do tego celu oraz zabezpieczającymi przewożony materiał przed opadami atmosferycznymi, zawilgoceniem, uszkodzeniem opakowań i zanieczyszczeniem a także przed rozsypaniem i niekontrolowanym zmieszaniem z innymi składnikami.

Wyżej wymienionych zasad przestrzegać przy załadunku i wyładunku.

5. WYKONYWANIE ROBÓT

5.1. Ogólne zasady wykonania robót malarskich

1. Usunąć wszystkie stare powłoki malarskie,
2. Całe powierzchnie ścian, sufitów elementów stalowych i drewnianych odpylić
3. Zagruntować ściany i sufity przed malowaniem farbą emulsyjną lub lateksową

5.1.2. Malowanie techniką emulsyjną lub lateksową

W technice emulsyjnej lub lateksowej obecnie stosuje się farby przygotowane fabrycznie. Przed przystąpieniem do malowania farby powinny być dokładnie wymieszane. Malowanie może odbywać się pędzlami ławkowymi, wałkami lub pistoletem natryskowym.

5.1.3. Malowanie techniką olejno- lakierniczą

Przed przystąpieniem do malowania farby powinny być dokładnie wymieszane. W zależności od metody wykonania powłoki powinna być odpowiednio dobrana konsystencja materiału przez odpowiedni dodatek rozcieńczalnika, właściwego dla danego rodzaju materiału malarskiego. Konsystencje materiałów malarsko-lakierniczych określa się przez pomiar lepkości metoda kubka Forda nr 4 w temperaturze 20st. C. Lepkość ta winna wynosić przy malowaniu:

- pędzlem: 80-150s,
- metodą natrysku : 25-35s

Jest ona szczególnie podawana w przepisie stosowania danego materiału zamieszczonego na opakowaniu. Wszystkie materiały do malowania natryskowego lub do wykonywania wierzchniej powłoki powinny być precedzone przez sito o gęstości oczek 900/m²

Do malowania powłok stosuje się narzędzia ręczne (pędzle, wałki malarskie itp.) oraz urządzenia zmechanizowane (do natrysku pneumatycznego, hydrodynamicznego, elektrostatycznego, do malowania metoda polewania)

Roboty malarskie wewnątrz pomieszczeń powinny być wykonane w temp. umiarkowanej. Zaleca się temperaturę:

- + 15°C - przy farbach wodorozcieńczalnych

- + 20 °C - przy wyrobach lakierowych
- poniżej + 5 °C - nie należy malować.

6. KONTROLA JAKOŚCI ROBÓT

6.1. Zasady ogólne

- **Dopuszczalne wady robót malarskich**

Przy malowaniu powierzchni farbami olejnymi lub olejno-żywicznymi dopuszcza się miejscowe prześwity i zmatowienia oraz różnice w odcieniu. Przy wykonywaniu powłok z lakierów olejnych lub podobnych wyrobów dopuszcza się nieznaczną zmianę połysku lub odcienia.

- **Inne wymagania dla robót malarskich**

W czasie wykonywania robót malarskich powinna być prowadzona kontrola międzyfazowa dotycząca:

- sprawdzenia jakości materiałów malarskich,
- sprawdzenie wilgotności i przygotowania podłoża pod malowanie,
- sprawdzenie jakości wykonania kolejnych warstw powłok malarskich,
- sprawdzenia temperatury w czasie malowania i schnięcia powłok

6.1.1. Program Zapewnienia Jakości

Zgodnie ze Specyfikacją Techniczną (ST) nr 1.0.0. „Wymagania ogólne”

6.1.2. Zasady kontroli jakości robót

Zgodnie ze Specyfikacją Techniczną (ST) nr 1.0.0. „Wymagania ogólne”

6.1.3. Badania i pomiary

Zgodnie ze Specyfikacją Techniczną (ST) nr 1.0.0. „Wymagania ogólne”

6.1.4. Raporty z badań

Zgodnie ze Specyfikacją Techniczną (ST) nr 1.0.0. „Wymagania ogólne”

6.1.5. Badania prowadzone przez Inspektora nadzoru

Zgodnie ze Specyfikacją Techniczną (ST) nr 1.0.0. „Wymagania ogólne”

6.1.6. Certyfikaty i deklaracje

Zgodnie ze Specyfikacją Techniczną (ST) nr 1.0.0. „Wymagania ogólne”

6.1.7. Dokumenty budowy

Zgodnie ze Specyfikacją Techniczną (ST) nr 1.0.0. „Wymagania ogólne”

6.2. Kontrola, pomiary i badania

Zgodnie ze Specyfikacją Techniczną (ST) nr 1.0.0. „Wymagania ogólne”

7. OBMIAR ROBÓT

7.1. Ogólne zasady obmiaru robót

Zgodnie ze Specyfikacją Techniczną (ST) nr 1.0.0. „Wymagania ogólne”

Jednostka obmiaru:

(m²) malowanych powierzchni wewnątrz .

7.2. Zasady określania ilości robót i materiałów

Zgodnie ze Specyfikacją Techniczną (ST) nr 1.0.0. „Wymagania ogólne”

7.3. Urządzenia i sprzęt pomiarowy

Zgodnie ze Specyfikacją Techniczną (ST) nr 1.0.0. „Wymagania ogólne”

7.4. Czas przeprowadzania obmiaru

Zgodnie ze Specyfikacją Techniczną (ST) nr 1.0.0. „Wymagania ogólne”

8. ODBIÓR ROBÓT

8.1. Rodzaje odbiorów robót

Roboty podlegają następującym etapom odbioru robót:

- e). odbiór robót zanikających i ulegających zakryciu
- f). odbiór częściowy
- g). odbiór końcowy (ostateczny)
- h). odbiór pogwarancyjny.

8.2. Odbiór robót zanikających lub ulegających zakryciu

Zgodnie ze Specyfikacją Techniczną (ST) nr 1.0.0. „Wymagania ogólne”

8.3. Odbiór częściowy

Zgodnie ze Specyfikacją Techniczną (ST) nr 1.0.0. „Wymagania ogólne”

8.4. Odbiór ostateczny robót

Zgodnie ze Specyfikacją Techniczną (ST) nr 1.0.0. „Wymagania ogólne”

8.5. Odbiór pogwarancyjny

Zgodnie ze Specyfikacją Techniczną (ST) nr 1.0.0. „Wymagania ogólne”

9. PODSTAWA PŁATNOŚCI

9.1. Ustalenia ogólne

Zgodnie ze Specyfikacją Techniczną (ST) nr 1.0.0. „Wymagania ogólne”

10. PRZEPISY ZWIĄZANE

10.1. Polskie Normy

- PN-69/B-10280 - Roboty malarskie budowlane farbami wodnymi i wodorozcieńczalnymi. Wymagania i badania techniczne przy odbiorze
- PN-69/B-10285 - Roboty malarskie budowlane farbami lakierowymi. Wymagania i badania techniczne przy odbiorze

10.2. Pozostałe przepisy

- Instrukcje i certyfikaty producenta
- Dz. U. nr 75/2002 -Warunki techniczne jakim powinny odpowiadać budynki i ich usytuowanie
- Poradnik majstra budowlanego - Arkady, W-wa 1997